

แผนพัฒนาท้องถิ่น (พ.ศ.๒๕๖๑-๒๕๖๕)



เทศบาลตำบลบางหมาก
อำเภอเมือง จังหวัดชุมพร

คำนำ

ตามพระราชบัญญัติกำหนดแผนและขั้นตอนการกระจายอำนาจให้แก่องค์กรปกครองส่วนท้องถิ่น พ.ศ.๒๕๔๒ ได้บัญญัติให้มืองค์กรรับผิดชอบในการจัดทำแผนการกระจายอำนาจให้แก่องค์กรปกครองส่วนท้องถิ่น ซึ่งได้กำหนดการถ่ายโอนภารกิจ และการจัดสรรสัดส่วนของภาษีเพื่อให้แก่องค์กรปกครองส่วนท้องถิ่นนำไปบริหารจัดการให้เกิดประโยชน์สูงสุดแก่ประชาชน ดังนั้น อาศัยอำนาจตามระเบียบกรมมหาดไทยว่าด้วยการจัดทำแผนพัฒนาขององค์กรปกครองส่วนท้องถิ่น พ.ศ.๒๕๔๘ แก้ไขเพิ่มเติมถึง ฉบับที่ ๓ พ.ศ.๒๕๖๑ ประกอบกับหนังสือ ด่วนที่สุด ที่ มท ๐๘๑๐.๓/ว๒๙๓๑ ลงวันที่ ๑๕ พฤษภาคม ๒๕๖๒ เรื่อง ชักซ้อมแนวทางการทบทวนแผนพัฒนาท้องถิ่น (พ.ศ.๒๕๖๑-๒๕๖๕) ขององค์กรปกครองส่วนท้องถิ่นกำหนดระยะเวลาแผนพัฒนาท้องถิ่นเป็นระยะเวลา ๕ ปี เพื่อให้มีความสอดคล้องและเชื่อมโยงกับแผนพัฒนาจังหวัด แผนพัฒนากลุ่มจังหวัด รวมทั้งแผนปฏิบัติราชการประจำปีจังหวัด แผนปฏิบัติราชการประจำปี กลุ่มจังหวัด ตลอดจนสามารถบูรณาการแผนงาน โครงการ กิจกรรมและงบประมาณในพื้นที่ได้อย่างมีประสิทธิภาพ อันจะก่อให้เกิดประโยชน์สูงสุดกับประชาชน

เทศบาลตำบลบางหมากจึงได้จัดทำแผนพัฒนาท้องถิ่น (พ.ศ.๒๕๖๑-๒๕๖๕) เพื่อกำหนดทิศทางการบริหารเทศบาลตำบลบางหมากให้เกิดประโยชน์และแก้ไขปัญหาให้กับประชาชนได้หวังเป็นอย่างยิ่งว่าแผนพัฒนาท้องถิ่น (พ.ศ.๒๕๖๑-๒๕๖๕) จะประสบผลสำเร็จตามที่วางไว้

คำนำ	
ส่วนที่ ๑ สภาพทั่วไปและข้อมูลพื้นฐาน	๑
ส่วนที่ ๒ ยุทธศาสตร์การพัฒนากองครูปกครองส่วนท้องถิ่น	๒๑
๑. ความสัมพันธ์ระหว่างแผนพัฒนาระดับมหภาค	๒๑
๑.๑ แผนยุทธศาสตร์ชาติ ๒๐ ปี	๒๒
๑.๒ แผนพัฒนาเศรษฐกิจและสังคมแห่งชาติ	๓๑
ฉบับที่ ๑๒ (พ.ศ.๒๕๖๐-๒๕๖๔)	
๑.๓ แผนพัฒนากลุ่มจังหวัดภาคใต้	๓๔
๑.๔ ยุทธศาสตร์ขององค์กรปกครองส่วนท้องถิ่นในเขตจังหวัด	๓๘
๒. ยุทธศาสตร์ของเทศบาลตำบลบางหมาก	๔๐
๓. การวิเคราะห์เพื่อพัฒนาท้องถิ่น	๔๓
ส่วนที่ ๓ การนำแผนพัฒนาท้องถิ่นไปสู่การปฏิบัติ	๕๕
๑. ยุทธศาสตร์การพัฒนาและแผนงาน	๕๕
๒. บัญชีโครงการพัฒนาท้องถิ่น	๕๘
๒.๑ โครงการ แบบ ผ.๐๒	
๒.๒ โครงการ แบบ ผ.๐๒/๑	
๒.๓ โครงการ แบบ ผ.๐๓	
ส่วนที่ ๔ การติดตามและประเมินผล	๑๕๒

ส่วนที่ ๑

สภาพทั่วไปและข้อมูลพื้นฐาน

๑. ด้านกายภาพ

๑.๑ สภาพทั่วไปและข้อมูลพื้นฐานของเทศบาลตำบลบางหมาก

๑) ประวัติความเป็นมาของเทศบาล

องค์การบริหารส่วนตำบลบางหมาก ยกฐานะจากสภาตำบลเป็นองค์การบริหารส่วนตำบล เมื่อวันที่ ๒ มีนาคม ๒๕๓๘ เป็น อบต.ขนาดเล็ก จำนวน ๑๒ หมู่บ้าน พื้นที่ประมาณ ๕๐ ตารางกิโลเมตรหรือประมาณ ๓๑,๒๕๐ ไร่ องค์การบริหารส่วนตำบลบางหมากได้บริหารงานตามพระราชบัญญัติสภาตำบลและองค์การบริหารส่วนตำบล พ.ศ. ๒๕๓๗ ด้านโครงสร้างพื้นฐาน การส่งเสริมคุณภาพชีวิต การจัดระเบียบชุมชนและสังคม การรักษาความสงบเรียบร้อย การส่งเสริมการลงทุน พาณิชยกรรมและการท่องเที่ยว การบริหารจัดการ และอนุรักษ์ทรัพยากรธรรมชาติและสิ่งแวดล้อม ศิลปวัฒนธรรม จารีตประเพณีและภูมิปัญญาท้องถิ่น โดยการมีส่วนร่วมของประชาชนในท้องถิ่นและหน่วยงานทุกภาคส่วน จากการดำเนินการพัฒนาอย่างต่อเนื่อง ทำให้ท้องถิ่นเจริญก้าวหน้าได้รับรางวัลบริหารจัดการที่ดีเป็น อบต. ดีเด่น ประจำปี ๒๕๔๙ และรางวัลชมเชย ในด้านความพยายามในการจัดเก็บภาษีประจำปี พ.ศ. ๒๕๕๐

ด้วยศักยภาพและผลของการพัฒนาทำให้องค์การบริหารส่วนตำบลบางหมาก มีความเจริญก้าวหน้าสามารถให้บริการด้านสาธารณสุขโรค สาธารณูปการต่างๆ ให้กับประชาชนในท้องถิ่นมากยิ่งขึ้น การพัฒนารายได้จากการจัดเก็บรายได้นำมาแก้ไขปัญหาตามความต้องการของประชาชนได้อย่างทั่วถึงและรวดเร็ว เพื่อให้การดำเนินงานสนองเจตนารมณ์ของประชาชน จึงได้เปลี่ยนแปลงฐานะขององค์กรให้ใหญ่ขึ้น เพื่อรองรับอำนาจหน้าที่ให้มากขึ้น และเพื่อสนองเจตนารมณ์ของประชาชนในพื้นที่ โดยให้ดำเนินการยกฐานะองค์การบริหารส่วนตำบลเป็นเทศบาลตำบลบางหมาก

การเปลี่ยนแปลงฐานะเป็นไปตาม พ.ร.บ.ข้อมูลข่าวสารทางราชการ พ.ศ. ๒๕๔๐ มาตรา ๙ มาตรา ๑๐ กำหนดให้หน่วยงานของรัฐเผยแพร่ข้อมูลข่าวสารด้วยการตรวจสอบได้หรือด้วยวิธีการอื่น และระเบียบสำนักนายกรัฐมนตรี ว่าด้วยการรับฟังความคิดเห็นของประชาชน พ.ศ. ๒๕๔๘ และตามพระราชกฤษฎีกา ว่าด้วยหลักเกณฑ์และวิธีการบริหารงานภายในองค์กรของรัฐ องค์การบริหารส่วนตำบลบางหมาก ได้จัดประชุมประชาคมเพื่อขอความคิดเห็นในการเปลี่ยนแปลงฐานะ เมื่อวันที่ ๒๖ สิงหาคม พ.ศ. ๒๕๕๑ ณ ห้องประชุม องค์การบริหารส่วนตำบลบางหมาก ประชุมประชาคมหมู่บ้าน ระหว่างวันที่ ๑๑ กันยายน - ๑๒ ตุลาคม พ.ศ. ๒๕๕๑ และผ่านความเห็นชอบจากสภาองค์การบริหารส่วนตำบลบางหมาก สมัยประชุม สมัยสามัญ สมัยที่ ๔ ครั้งที่ ๑/๒๕๕๑ เมื่อวันที่ ๗ พฤศจิกายน พ.ศ. ๒๕๕๑ มีผลตามประกาศกระทรวงมหาดไทย เรื่อง จัดตั้งองค์การบริหารส่วนตำบลบางหมาก อำเภอเมือง จังหวัดชุมพร เป็นเทศบาลตำบลบางหมาก แบ่งเขตการบริหารงานเป็นชุมชนย่อย ๑๙ ชุมชน เพื่อให้ชุมชนมีส่วนร่วมในการบริหารงาน และได้แบ่งเขตเลือกตั้งสมาชิกสภาเทศบาลออกเป็นสองเขตเลือกตั้ง

การเลือกตั้งสมาชิกสภาเทศบาลตำบลบางหมาก

ครั้งที่แรก พ.ศ. ๒๕๕๑

ครั้งที่สอง พ.ศ. ๒๕๕๖

ที่ทำการเทศบาลตำบลบางหมาก ณ อาคารสำนักงานเทศบาลเดิมเป็นอาคารชั้นเดียว ต่อมาปี พ.ศ.๒๕๕๕ ได้ก่อสร้างอาคารสำนักงานเทศบาลหลังใหม่ เป็นอาคารสองชั้นเพื่อให้มีสถานที่ทำงานและบริการ ประชาชนให้เพียงพอได้รับความสะดวกยิ่งขึ้น

๒) ตราสัญลักษณ์

ตราสัญลักษณ์เทศบาลตำบลบางหมาก



ประกอบด้วย

ท้องฟ้า	หมายถึง	ความอิสระ ความก้าวหน้า
พระอาทิตย์	หมายถึง	ความเจริญรุ่งเรือง ความสว่างไสว รุ่งโรจน์
แม่น้ำ	หมายถึง	เป็นแหล่งน้ำธรรมชาติที่สร้างความอุดม สมบูรณ์และความสุขร่มเย็นให้แก่ประชาชนตำบล บางหมาก
การแข่งขันเรือยาว	หมายถึง	งานประเพณีที่สืบทอดกันมาของประชาชน ตำบลบางหมาก เพื่อสร้างความรักความสามัคคีใน หมู่บ้าน/ชุมชน

องค์ประกอบทั้งสี่ส่วนของตราสัญลักษณ์ ต่างบ่งบอกได้ถึงความเป็นตำบลบางหมาก ได้เป็นอย่างดี เนื่องจากตำบลบางหมากมีแม่น้ำไหลผ่านสร้างความอุดมสมบูรณ์ให้กับประชาชน และ เพื่อสร้างความรัก ความสามัคคีในชุมชนจึงได้จัดงานแข่งขันเรือยาวขึ้น และได้สืบทอดกันมาจนกลายเป็น งานประเพณีประจำปีของชาวตำบลบางหมาก เมื่อนำองค์ประกอบทั้งหมดมารวมกัน จึงก่อให้เกิด เป็นตราสัญลักษณ์ของเทศบาลตำบลบางหมาก

๑.๒ ที่ตั้งและขนาด

เทศบาลตำบลบางหมากเป็นองค์กรปกครองส่วนท้องถิ่นในเขตอำเภอเมืองชุมพร จังหวัดชุมพร สำนักงานเทศบาล ตั้งอยู่เลขที่ ๑๕๙ หมู่ที่ ๑๑ ตำบลบางหมาก อำเภอเมือง จังหวัดชุมพร ถนนสายคูซูด - บ้าน บางเจริญ อยู่ห่างจากที่ว่าการอำเภอเมืองชุมพรไปทางทิศใต้ประมาณ ๗ กิโลเมตร พื้นที่ทั้งหมดประมาณ ๕๐ ตารางกิโลเมตร หรือ ๓๑,๒๕๐ ไร่

ภาพแสดงที่ตั้งและขนาดของตำบลบางหมาก



— — — — —	แนวเขตจังหวัด
· · · · ·	แนวเขตอำเภอ
.....	แนวเขตตำบล

อาณาเขตติดต่อ

ทิศเหนือ	ติดต่อกับองค์การบริหารส่วนตำบลนาทุ่ง และเทศบาลเมืองชุมพร (ตำบลท่าตะเภา)
ทิศใต้	ติดต่อกับองค์การบริหารส่วนตำบลทุ่งคา อำเภอเมือง จังหวัดชุมพร
ทิศตะวันออก	ติดต่อกับเทศบาลตำบลท่ายาง อำเภอเมือง จังหวัดชุมพร
ทิศตะวันตก	ติดต่อกับองค์การบริหารส่วนตำบลตากแดด อำเภอเมือง จังหวัดชุมพร

๑.๓ ลักษณะภูมิประเทศ

เทศบาลตำบลบางหมากมีเนื้อที่ประมาณ ๕๐ ตารางกิโลเมตร หรือประมาณ ๓๑,๒๕๐ ไร่ ภูมิประเทศของเทศบาลตำบลบางหมาก คิดเป็นร้อยละ ๖.๗๑ ของพื้นที่อำเภอเมืองชุมพร สภาพพื้นที่โดยทั่วไปประกอบด้วย

♣ **ที่ราบ** ซึ่งโดยสภาพทั่วไปเป็นที่ราบส่วนใหญ่ ประมาณ ๒๕,๕๔๖ ไร่ โดยคิดเป็นร้อยละ ๘๑.๗๕ ของพื้นที่ทั้งหมดของตำบลบางหมาก ซึ่งมีการใช้ประโยชน์ของพื้นที่ในการเลี้ยงสัตว์ เช่น เลี้ยงกึ่ง เลี้ยงโค ตลอดจนการประกอบอาชีพเกษตรกรรมเป็นหลัก

♣ **พื้นที่ลุ่ม** มีพื้นที่รวมประมาณ ๕,๗๐๔ ไร่ โดยคิดเป็นร้อยละ ๑๘.๒๕ ของพื้นที่ทั้งหมด



- - - - - แนวเขตหมู่บ้าน
 - - - - - ถนน
 แม่น้ำ

๑.๔ ลักษณะภูมิอากาศ

ลักษณะภูมิอากาศโดยทั่วไปมีฝนตกชุกตลอดปี เนื่องจากได้รับมรสุมทั้ง ๒ ด้าน คือ มรสุมตะวันออกเฉียงเหนือและมรสุมตะวันออกเฉียงใต้ ปริมาณน้ำฝนเฉลี่ยตลอดปีเท่ากับ ๑,๗๐๑.๙ มิลลิเมตร อากาศจะเย็นสบายในช่วงฤดูฝนและไม่ร้อนจัดในช่วงฤดูร้อน อุณหภูมิเฉลี่ยตลอดปีประมาณ ๒๗ องศาเซลเซียส

๑.๕ ลักษณะดิน

ดินในเขตเทศบาลตำบลบางหมากส่วนมากเป็นดินร่วนปนทรายเหมาะแก่ การเพาะปลูก ส่วนใหญ่จะปลูกมะพร้าว ทำนา และสวนปาล์มน้ำมัน

๑.๖ ลักษณะของแหล่งน้ำ

ลักษณะแหล่งน้ำเป็นแหล่งน้ำผิวดิน และมีแหล่งน้ำที่เกิดขึ้นตามธรรมชาติที่สำคัญ คือ แม่น้ำท่าตะเภาไหลผ่านเทศบาลเมืองชุมพร องค์การบริหารส่วนตำบลทุ่งคา เทศบาลตำบลบางหมากบริเวณ หมู่ที่ ๑ ๒ ๓ ๗ ออกสู่ทะเลบริเวณเทศบาลตำบลท่ายาง อำเภอเมือง จังหวัดชุมพร เป็นแหล่งน้ำและแหล่งสัตว์น้ำ เช่น ปลา กุ้งแม่น้ำ ปู ทั้งยังเป็นแหล่งเลี้ยงปลาในกระชังของประชาชน

นอกจากนี้มีแหล่งน้ำที่สร้างขึ้นมาเพื่อเป็นแหล่งเก็บกักน้ำให้กับประชาชนในช่วงฤดูแล้ง เพื่อใช้ในการเกษตร และแหล่งน้ำช่วยเหลือประชาชนที่ขาดแคลนน้ำ ได้แก่ คลองหนองแช่दान และ สระสาธารณประโยชน์

๑.๗ ลักษณะของไม้และป่าไม้

พื้นที่ป่าชายเลนบางส่วนหมู่ที่ ๘ บ้านดอนรวบ มีพื้นที่ครอบคลุมตำบลทุ่งคา อำเภอเมืองชุมพร และอำเภอสวี ลักษณะของไม้เป็นไม้ป่าชายเลน

๒. ด้านการเมืองการปกครอง

๑) การเมือง เทศบาลตำบลบางหมากมีเขตเลือกตั้งสมาชิกสภาเทศบาลออกเป็น ๒ เขต

◆ เขต ๑ หมู่ที่ ๑ ๒ ๔ ๖ ๘ ๑๑ ๑๒ ◆ เขต ๒ หมู่ที่ ๓ ๕ ๗ ๙ ๑๐

มีสมาชิกสภาเทศบาล (สท.) เขตละ ๖ คน จำนวน ๑๒ คน

๒) การปกครอง การปกครองท้องที่ แบ่งออกเป็น ๑๒ หมู่บ้าน

หมู่ที่	ชื่อหมู่บ้าน	ผู้ใหญ่บ้าน
หมู่ที่ ๑	บ้านบางหมาก	นายสรรทศ สันต์ถการ
หมู่ที่ ๒	บ้านดอนใหญ่	นายเทิด อินสุทน
หมู่ที่ ๓	บ้านคูซุด	นายบรรจง เปี้ยดำรง
หมู่ที่ ๔	บ้านดอนมั่งค่า	นายณัฐ ธนภัทร (กำนัน)
หมู่ที่ ๕	บ้านบางพร้าว	นายอำพล ทองลิผล
หมู่ที่ ๖	บ้านดอนไทรงาม	นายประสงค์ คอนกำลั้ง
หมู่ที่ ๗	บ้านพ่วง	นายวิชิต นาควิเชียร
หมู่ที่ ๘	บ้านดอนรวบ	นายวรลพ เทวบิน
หมู่ที่ ๙	บ้านคอเตี้ย	นายแสงเทียน เพ็ชรมาก
หมู่ที่ ๑๐	บ้านดอนเสื่อฮูก	นายพงษ์ศักดิ์ แซ่ตั้ง
หมู่ที่ ๑๑	บ้านดอนทิงหวด	นายประยงค์ ทิพย์พิมล
หมู่ที่ ๑๒	บ้านดอนพุทธรักษา	นางสาวอุมาภรณ์ ไทยถาวร

เขตการปกครองท้องที่ แบ่งเขตชุมชนย่อยออกเป็น ๑๙ ชุมชน

หมู่บ้าน	ชื่อหมู่บ้าน	ชื่อชุมชน
หมู่ที่ ๑	บ้านบางหมาก	๑. ชุมชนบางหมาก
หมู่ที่ ๒	บ้านดอนใหญ่	๑. ชุมชนดอนใหญ่ ๒. ชุมชนบ้านล่าง
หมู่ที่ ๓	บ้านคูซุด	๑. ชุมชนคูซุด
หมู่ที่ ๔	บ้านดอนมั่งค่า	๑. ชุมชนดอนมั่งค่า
หมู่ที่ ๕	บ้านบางพร้าว	๑. ชุมชนบางพร้าว ๒. ชุมชนปลายดอน
หมู่ที่ ๖	บ้านดอนไทรงาม	๑. ชุมชนดอนไทรงาม ๑ ๒. ชุมชนดอนไทรงาม ๒
หมู่ที่ ๗	บ้านพ่วง	๑. ชุมชนบ้านพ่วง ๒. ชุมชนแหลมปอ-ดอนนาว
หมู่ที่ ๘	บ้านดอนรวบ	๑. ชุมชนไทยทรงดำสามัคคี ๒. ชุมชนไทยทรงดำดอนรวบ
หมู่ที่ ๙	บ้านคอเตี้ย	๑. ชุมชนบ้านคอเตี้ย ๒. ชุมชนบ้านดอนทราย
หมู่ที่ ๑๐	บ้านดอนเสื่อฮูก	๑. ชุมชนบ้านดอนเสื่อฮูก
หมู่ที่ ๑๑	บ้านดอนทิงหวด	๑. ชุมชนดอนทิงหวด ๑ ๒. ชุมชนดอนทิงหวด ๒
หมู่ที่ ๑๒	บ้านดอนพุทธรักษา	๑. ชุมชนดอนพุทธรักษา

๓. ประชากร

เทศบาลตำบลบางหมากมีจำนวนครัวเรือนทั้งหมด ๒,๒๗๘ ครัวเรือน จำนวนประชากรทั้งสิ้น ๗,๕๓๓ คน แยกเป็นชาย ๓,๘๔๓ คน หญิง ๓,๔๓๑ คน ความหนาแน่นโดยเฉลี่ย ๑๕๐ คน/ตารางกิโลเมตร

หมู่ที่	ชื่อหมู่บ้าน	ครัวเรือน	จำนวนประชากร		รวม
			ชาย	หญิง	
๑	บ้านบางหมาก	๑๔๐	๖๙๖	๓๕๖	๑,๐๕๒
๒	บ้านดอนใหญ่	๓๐๖	๓๗๒	๔๑๕	๗๘๗
๓	บ้านคูขุด	๑๒๐	๑๕๕	๑๗๐	๓๒๕
๔	บ้านบางหมาก ๒ (คูขุด)	๑๕๒	๑๗๑	๑๘๖	๓๕๗
๕	บ้านบางผรา	๒๒๙	๓๓๖	๓๓๘	๖๗๔
๖	บ้านดอนไทรงาม	๒๒๗	๓๖๑	๓๖๒	๗๒๓
๗	บ้านพ่วง	๒๑๑	๒๗๘	๒๘๙	๕๖๗
๘	บ้านดอนรวบ	๒๖๙	๓๗๐	๔๐๖	๗๗๖
๙	บ้านคอเตี้ย	๓๐๑	๓๘๑	๓๗๔	๗๕๕
๑๐	บ้านดอนเสื่อฮูก	๑๖๗	๑๙๙	๒๐๙	๔๐๘
๑๑	บ้านดอนทิงหวด	๒๕๔	๓๖๗	๔๑๗	๗๘๔
๑๒	บ้านดอนพุทธรักษา	๑๑๒	๑๕๗	๑๖๘	๓๒๕
รวมทั้งสิ้น		๒,๔๘๘	๓,๘๔๓	๓,๔๓๑	๗,๕๓๓

ที่มา : สำนักทะเบียนราษฎร์ อำเภอเมืองชุมพร ณ มิถุนายน ๒๕๖๒

เชื้อสายประชากร

จำนวนประชากรเทศบาลตำบลบางหมากส่วนใหญ่ประมาณร้อยละ ๖๕ มีเชื้อสายไทย โดยกำเนิด บางส่วนประมาณร้อยละ ๓๕ มีเชื้อสายของชนกลุ่มน้อยหรือลาวโซ่ง (ชาวไทยทรงดำ) ส่วนใหญ่อาศัยอยู่ในพื้นที่ หมู่ที่ ๘ ๙ ตำบลบางหมาก มีภาษาพูดและวัฒนธรรมประจำกลุ่มของตนเอง

ช่วงอายุและจำนวนประชากร

ช่วงอายุประชากร	ชาย	หญิง	รวม
จำนวนประชากรเยาวชน (อายุต่ำกว่า ๑๘ ปี)	๖๙๑	๖๗๗	๑,๓๖๘
จำนวนประชากร (อายุ ๑๘ - ๖๐ ปี)	๒,๓๗๐	๒,๒๔๕	๔,๖๑๕
จำนวนประชากรผู้สูงอายุ (อายุมากกว่า ๖๐ ปี)	๗๘๘	๗๗๔	๑,๕๖๒
รวม	๓,๘๔๙	๓,๖๙๖	๗,๕๔๕

๔. สภาพทางสังคม

๑) การศึกษา

- ≈ ศูนย์พัฒนาเด็กเล็กเทศบาลตำบลบางหมาก ๓ แห่ง
 - ศูนย์พัฒนาเด็กเล็กบ้านดอนไทรงาม ตั้งอยู่หมู่ที่ ๖
 - ศูนย์พัฒนาเด็กเล็กบ้านคอเตี้ย ตั้งอยู่หมู่ที่ ๙
 - ศูนย์พัฒนาเด็กเล็กเทศบาลตำบลบางหมาก ตั้งอยู่หมู่ที่ ๑๑
- ≈ โรงเรียนประถมศึกษา ๒ แห่ง สังกัด สพฐ.
 - โรงเรียนวัดคูขุด ตั้งอยู่หมู่ที่ ๓
 - โรงเรียนบ้านคอเตี้ย ตั้งอยู่หมู่ที่ ๙
- ≈ โรงเรียนมัธยมศึกษา ๒ แห่ง สังกัด สพฐ.
 - โรงเรียนบ้านดอนไทรงาม ตั้งอยู่หมู่ที่ ๖
 - โรงเรียนวัดดอนรวบ ตั้งอยู่หมู่ที่ ๘
- ≈ ที่อ่านหนังสือประจำหมู่บ้าน ๗ แห่ง ตั้งอยู่หมู่ที่ ๒ ๓ ๖ ๗ ๘ ๙ ๑๐
- ≈ ศูนย์สารสนเทศดิจิทัลชุมชนตอนกิ่งหวด ๑ แห่ง ณ เทศบาลตำบลบางหมาก
- ≈ ศูนย์ กศน.ตำบลบางหมาก ๑ แห่ง ณ เทศบาลตำบลบางหมาก

๒) ด้านสาธารณสุข

- ≈ โรงพยาบาลส่งเสริมสุขภาพตำบล ๑ แห่ง ตั้งอยู่หมู่ที่ ๘ บ้านดอนรวบ
- ≈ คลินิกชายยา ๑ แห่ง
- ๓) มวลชนจัดตั้ง/กลุ่มองค์กร/กองทุนชุมชน/ศูนย์เรียนรู้ชุมชน/หน่วยงาน
 - ≈ โครงการแก้ไขปัญหาคาความยากจน (กข.คจ.) หมู่ที่ ๙ บ้านคอเตี้ย
 - ≈ กลุ่มออมทรัพย์เพื่อการผลิต
 - กลุ่มออมทรัพย์เพื่อการผลิต หมู่ที่ ๒ บ้านดอนใหญ่
 - กลุ่มออมทรัพย์เพื่อการผลิต หมู่ที่ ๘ บ้านดอนรวบ
 - กลุ่มออมทรัพย์เพื่อการผลิต หมู่ที่ ๙ บ้านคอเตี้ย
 - ≈ ธนาคารหมู่บ้าน
 - ธนาคารหมู่บ้าน หมู่ที่ ๖ บ้านดอนไทรงาม
 - ธนาคารหมู่บ้าน หมู่ที่ ๗ บ้านพ่วง
 - ธนาคารหมู่บ้าน หมู่ที่ ๑๐ บ้านดอนเสือฮูก
 - ธนาคารหมู่บ้าน หมู่ที่ ๑๒ บ้านดอนพุทธรักษา
 - ≈ สัจจะกองทุนหมู่บ้าน ๑๒ แห่ง หมู่ที่ ๑-๑๒
 - ≈ กองทุนหมู่บ้าน ๑๒ แห่ง หมู่ที่ ๑-๑๒
 - ≈ กองทุนพัฒนาสตรีตำบลบางหมาก ๑ แห่ง มีสมาชิก ๑๗ คน
 - ≈ กองทุนแม่ของแผ่นดิน ๑ แห่ง หมู่ที่ ๖ บ้านดอนไทรงาม
 - ≈ กลุ่มผู้ผลิต สินค้า OTOP ตำบลบางหมาก
 ๑. กลุ่มขนมไทยบ้านคูขุด
 ๒. วิสาหกิจชุมชนทอปลกรีนเวอร์จิ้นออยส์ ระดับ ๕ ดาว
 ๓. ห้างหุ้นส่วน ยูเจริญ

- ~ กองหนุนเพื่อความมั่นคงของชาติ ๒๐๘ คน
- ~ อาสาสมัครป้องกันภัยฝ่ายพลเรือน (อปพร.) ๔๑ คน
- ~ อาสาสมัครสาธารณสุข (อสม.) ๑๙๐ คน
- ~ ชมรมผู้สูงอายุตำบลบางหมาก ๑ ชมรม
- ~ กองทุนสวัสดิการชุมชน ๑ แห่ง
- ~ ศูนย์เรียนรู้เศรษฐกิจพอเพียงชุมชนบ้านดอนไทรงาม หมู่ที่ ๖
- ~ บ้านพักเด็กและครอบครัวจังหวัดชุมพร ตั้งอยู่หมู่ที่ ๑๑

๔) ความปลอดภัยในชีวิตและทรัพย์สิน

- สถานีตำรวจ ๑ แห่ง หมู่ที่ ๘ บ้านดอนรวบ
- ป้อมตำรวจ ๑ แห่ง หมู่ที่ ๖ บ้านดอนไทรงาม
- ศูนย์อาสาสมัครป้องกันภัยฝ่ายพลเรือนเทศบาลตำบลบางหมาก ๑ แห่ง
- รถพยาบาลฉุกเฉิน ๑ คัน รถดับเพลิง ๒ คัน
- รถบรรทุกน้ำ ๑ คัน รถบรรทุกน้ำเอนกประสงค์ ๒ คัน
- รถกระเช้าไฟฟ้า ๑ คัน รถบรรทุกขยะ ๒ คัน

๕) ด้านป้องกันและแก้ไขปัญหายาเสพติด

กิจกรรมบำบัดและฟื้นฟูผู้เสพ/ผู้ติดยาเสพติด ประจำปีงบประมาณ ๒๕๕๗ จำนวน ๑๑ คน

๖) ด้านสังคมสงเคราะห์และสวัสดิการสังคม

เทศบาลตำบลบางหมากดำเนินงานด้านเบี้ยยังชีพผู้สูงอายุ เบี้ยความพิการ และเงินสงเคราะห์ผู้ป่วยเอดส์ ประจำปี ๒๕๖๒

ตารางข้อมูลผู้สูงอายุ ผู้พิการ ผู้ป่วยเอดส์

หมู่ที่	จำนวนผู้สูงอายุ			จำนวนผู้พิการ			จำนวนผู้ป่วยเอดส์		
	ชาย	หญิง	รวม	ชาย	หญิง	รวม	ชาย	หญิง	รวม
๑	๙	๒๐	๒๙	๐	๒	๒	๐	๐	๐
๒	๓๙	๕๐	๘๙	๓	๓	๖	๐	๐	๐
๓	๒๔	๓๖	๖๐	๒	๒	๔	๐	๐	๐
๔	๒๑	๔๒	๖๓	๐	๑	๑	๐	๐	๐
๕	๒๘	๓๕	๖๓	๓	๓	๖	๐	๐	๐
๖	๓๘	๔๖	๘๔	๖	๓	๙	๐	๐	๐
๗	๒๗	๓๕	๖๒	๖	๒	๘	๐	๐	๐
๘	๖๑	๘๕	๑๔๖	๗	๖	๑๓	๐	๐	๐
๙	๔๗	๖๐	๑๐๗	๘	๕	๑๓	๒	๐	๒
๑๐	๒๑	๓๒	๕๓	๔	๒	๖	๐	๐	๐
๑๑	๓๗	๕๒	๘๙	๒	๓	๕	๐	๐	๐
๑๒	๑๖	๑๙	๓๕	๔	๒	๖	๐	๐	๐
รวม	๓๖๘	๕๑๒	๘๘๐	๔๕	๓๔	๗๙	๒	๐	๒

ข้อมูล ณ มกราคม ๒๕๖๒

๕. ระบบบริการพื้นฐาน

๑) การคมนาคม

เทศบาลตำบลบางหมากมีเส้นทางคมนาคมที่สำคัญผ่าน คือ ถนนลาดยางสายหนองทองคำ - ทุ่งคา โดยเริ่มจากทางแยกไปองค์การบริหารส่วนตำบลตากแดด ผ่านหมู่ที่ ๖ ๗ ๑๐ และ หมู่ที่ ๘ ตำบลบางหมาก องค์การบริหารส่วนตำบลทุ่งคาไปจดทางหลวงแผ่นดินหมายเลข ๔ (ถนนเพชรเกษม) นอกจากนี้ แล้วยังมีเส้นทางอื่นในเขตเทศบาลตำบลบางหมากอีกหลายเส้นทางที่มีความสะดวกและเข้าถึงพื้นที่ทุกหมู่บ้านได้อย่างรวดเร็ว

เส้นทางคมนาคมเทศบาลตำบลบางหมาก

≈ ถนนลูกรัง/หินคลุก	๑๐๘ สาย
≈ ถนน คสล.	๓๗ สาย
≈ ถนนลาดยาง	๑๐ สาย
≈ สะพาน คสล.	๔ สาย
≈ ท่อลอดเหลี่ยม	๑ แห่ง

๒) การโทรคมนาคม

สำนักงานคณะกรรมการกิจการกระจายเสียง กิจการโทรทัศน์ และกิจการโทรคมนาคมแห่งชาติเขตชุมพร (กสทช.เขต ๑๔ (ชุมพร))

ตั้งอยู่หมู่ที่ ๑๑ ตำบลบางหมาก อำเภอเมือง จังหวัดชุมพร

๓) ไฟฟ้า

การไฟฟ้าในเขตเทศบาลบางหมากมีผู้ใช้ไฟฟ้า ๑๒ หมู่บ้าน โดยการไฟฟ้าส่วนภูมิภาคจังหวัดชุมพร เป็นผู้ดำเนินการจ่ายกระแสไฟฟ้าให้ประชาชนใช้อย่างทั่วถึง

๔) ประปา

การประปา ในเขตเทศบาลตำบลบางหมากมีผู้ใช้น้ำประปา ประมาณ ๒,๘๐๘ ครัวเรือน โดยการประปาส่วนภูมิภาคจังหวัดชุมพร เป็นผู้ดำเนินการจ่ายน้ำในการให้บริการแก่ประชาชน ๑๒ หมู่บ้าน นอกจากนี้ยังมีประปาของเทศบาลตำบลบางหมากเป็นผู้ผลิตน้ำประปาและให้บริการประชาชน จำนวน ๘ หมู่บ้าน หมู่ที่ ๒ ๓ ๕ ๖ ๗ ๙ ๑๑ โดยอาศัยน้ำดิบจากแม่น้ำท่าตะเภาซึ่งไหลผ่าน หมู่ที่ ๑ ๒ ๓ ๗ และสระเก็บน้ำ ๒ ลูก (สระน้ำดอนทิงหวัด)

การผลิตน้ำประปา มีระบบประปา ๒ แห่ง ตั้งอยู่หมู่ที่ ๓ ขนาด กำลังการผลิต ๒๐ ลูกบาศก์เมตร และหมู่ที่ ๑๑ ณ สำนักงานเทศบาลตำบลบางหมาก กำลังการผลิต ๒๐ ลูกบาศก์เมตร

การใช้น้ำประปาของประชาชนในพื้นที่เทศบาลตำบลบางหมากจากการประปาส่วนภูมิภาคจังหวัดชุมพร และประปาเทศบาลตำบลบางหมาก

ในช่วงฤดูแล้งน้ำในแม่น้ำมีปริมาณน้อยและมีน้ำทะเลหนุนทำให้น้ำเค็มและกร่อย เทศบาลฯ ประสบกับปัญหาขาดแคลนน้ำดิบในการผลิตน้ำประปา

๕) ข้อมูลความจำเป็นพื้นฐาน ปี ๒๕๖๑

สรุปผลการจัดเก็บข้อมูลความจำเป็นพื้นฐาน ปี ๒๕๖๑ ระดับตำบล
ตำบลบางหมาก อำเภอเมือง จังหวัดชุมพร

ตัวชี้วัด	จำนวนที่ สำรวจทั้งหมด	ไม่ผ่านเกณฑ์	
		จำนวน	ร้อยละ
หมวดที่ ๑ สุขภาพดี (คนไทยมีสุขภาพและอนามัย) มี ๗ ตัวชี้วัด			
๑. เด็กแรกเกิดมีน้ำหนักไม่น้อยกว่า ๒,๕๐๐ กรัม	๑๒ คน	๐ คน	๐.๐๐
๒. เด็กแรกเกิดได้กินนมอย่างเดียวยังน้อย ๖ เดือนแรกติดต่อกัน	๑๐ คน	๓ คน	๓๐.๐๐
๓. เด็กแรกเกิดถึง ๑๒ ปี ได้รับการฉีดวัคซีนป้องกันโรคโรคระบาดตามตารางสร้างเสริมภูมิคุ้มกันโรค	๔๑๐ คน	๐ คน	๐.๐๐
๔. คริวเรือนกินอาหารถูกสุขลักษณะ ปลอดภัยและได้มาตรฐาน	๑,๖๒๕ คริว.	๑,๑๓๑ คริว.	๖๙.๖๐
๕. คริวเรือนมีการใช้ยาเพื่อบำบัดบรรเทาอาการเจ็บป่วยเบื้องต้นอย่างเหมาะสม	๑,๖๒๕ คริว.	๑ คริว.	๐.๐๖
๖. คนอายุ ๓๕ ปีขึ้นไป ได้รับการตรวจสุขภาพประจำปี	๒,๘๕๗ คน	๑,๙๔๕ คน	๖๘.๐๘
๗. คนอายุ ๖ ปีขึ้นไป ออกกำลังกายอย่างน้อยสัปดาห์ละ ๓ วันๆ ละ ๓๐ นาที	๔,๑๖๗ คน	๑๕ คน	๐.๓๖
หมวดที่ ๒ สภาพแวดล้อมมี ๗ ตัวชี้วัด			
๘. คริวเรือนมีความมั่นคงในที่อยู่อาศัยและบ้านมีสภาพคงทนถาวร	๑,๖๒๕ คริว.	๐ คริว.	๐.๐๐
๙. คริวเรือนมีน้ำสะอาดสำหรับดื่มและบริโภคเพียงพอตลอดปีอย่างน้อยคนละ ๕ ลิตรต่อวัน	๑,๖๒๕ คริว.	๑. คริว.	๐.๐๖
๑๐. คริวเรือนมีน้ำใช้เพียงพอตลอดปี อย่างน้อยคนละ ๔๕ ลิตรต่อปี	๑,๖๒๕ คริว.	๐ คริว.	๐.๐๐
๑๑. คริวเรือนมีการจัดบ้านเรือนเป็นระเบียบเรียบร้อย สะอาดถูกสุขลักษณะ	๑,๖๒๕ คริว.	๔๑ คริว.	๒.๕๒
๑๒. คริวเรือนไม่ถูกรบกวนจากมลพิษ	๑,๖๒๕ คริว.	๑๑๑ คริว.	๖.๘๓
๑๓. คริวเรือนมีการป้องกันอุบัติเหตุภัยและภัยธรรมชาติอย่างถูกวิธี	๑,๖๒๕ คริว.	๖ คริว.	๐.๓๗
๑๔. คริวเรือนมีความปลอดภัยในชีวิตและทรัพย์สิน	๑,๖๒๕ คริว.	๑ คริว.	๐.๐๖

ตัวชี้วัด	จำนวนที่ สำรวจทั้งหมด	ไม่ผ่านเกณฑ์	
		จำนวน	ร้อยละ
หมวดที่ ๓ การศึกษา มี ๕ ตัวชี้วัด			
๑๕. เด็กอายุ ๓-๕ ปีเต็ม ได้รับการเลี้ยงดูเตรียมความพร้อมก่อนวัยเรียน	๘๗ คน	๐ คน	๐.๐๐
๑๖. เด็กอายุ ๖-๑๔ ปี ได้รับการศึกษาภาคบังคับ ๙ ปี	๓๖๐ คน	๑ คน	๐.๒๘
๑๗. เด็กจบชั้น ม.๓ ได้เรียนต่อชั้น ม.๔ หรือเทียบเท่า	๑๔ คน	๐ คน	๐.๐๐
๑๘. เด็กจบการศึกษาบังคับ ๙ ปี ที่ไม่ได้เรียนต่อและยังไม่มีงานทำ ได้รับการฝึกอบรมด้านอาชีพ	๐ คน	๐ คน	๐.๐๐
๑๙. คนอายุ ๑๕-๕๙ ปีเต็ม อ่าน เขียนภาษาไทยและคิดเลขอย่างง่ายได้	๒,๗๔๑ คน	๑ คน	๐.๐๔
หมวดที่ ๔ การมีงานทำและรายได้ มี ๔ ตัวชี้วัด			
๒๐. คนอายุ ๑๕-๕๙ ปีเต็ม มีอาชีพและมีรายได้	๒,๔๒๔ คน	๘ คน	๐.๓๓
๒๑. คนอายุ ๖๐ ปีขึ้นไป มีอาชีพและรายได้	๑,๐๖๓ คน	๐ คน	๐.๐๐
๒๒. รายได้เฉลี่ยของครัวเรือนต่อปี	๑,๖๒๕ คร.	๐ คน	๐.๐๐
๒๓. ครัวเรือนมีการเก็บออมเงิน	๑,๖๒๕ คร.	๓๙๙ คน	๒๔.๕๕
หมวดที่ ๕ ค่านิยม มี ๘ ตัวชี้วัด			
๒๔. คนในครัวเรือนไม่ดื่มสุรา	๔,๓๐๘ คน	๓๗๙ คน	๘.๘๐
๒๕. คนในครัวเรือนไม่สูบบุหรี่	๔,๓๐๘ คน	๖๒๐ คน	๑๔.๓๙
๒๖. คนอายุ ๖ ปีขึ้นไป ปฏิบัติกิจกรรมทางศาสนาอย่างน้อยสัปดาห์ละ ๑ ครั้ง	๔,๑๖๗ คน	๑๖๖ คน	๓.๙๘
๒๗. คนสูงอายุ ได้รับการดูแลจากคนในครัวเรือน หมู่บ้าน/ชุมชน หรือ ภาครัฐ	๑,๐๖๙ คน	๑ คน	๐.๐๐๙
๒๘. คนพิการ ได้รับการดูแลจากคนในครัวเรือน หมู่บ้าน/ชุมชน หรือ ภาครัฐ	๖๓ คน	๐ คน	๐.๐๐
๒๙. ผู้ป่วยโรคเรื้อรังได้รับการดูแลจากครอบครัว ชุมชน ภาครัฐหรือ ภาคเอกชน	๑๔๓ คร.	๐ คน	๐.๐๐
๓๐. ครัวเรือนมีส่วนร่วมทำกิจกรรมสาธารณะเพื่อประโยชน์ของชุมชน หรือท้องถิ่น	๑,๖๒๕	๐ คร.	๐.๐๐
๓๑. ครอบครัวมีความอบอุ่น	๑,๖๒๕	๐ คร.	๐.๐๐

ข้อมูลความจำเป็นพื้นฐาน ระดับตำบล ปี ๒๕๖๑
รายได้เฉลี่ยต่อคนต่อปี

ที่	พื้นที่	รายได้เฉลี่ยต่อคนต่อปี	หมายเหตุ
๑	หมู่ที่ ๑ บ้านบางหมาก	๑๐๕,๖๘๑.๕๒.๐๐	
๒	หมู่ที่ ๒ บ้านคอนใหญ่	๕๗,๔๐๙.๗๙	
๓	หมู่ที่ ๓ บ้านคุชูด	๑๐,๐๐๕.๗๗	
๔	หมู่ที่ ๔ บ้านคุชูด	๑๒๕,๓๔๕.๐๙	
๕	หมู่ที่ ๕ บ้านบางผรา	๙๓,๘๙๙.๕๗	
๖	หมู่ที่ ๖ บ้านดอนไทรงาม	๑๒๓,๕๖๔.๒๔	
๗	หมู่ที่ ๗ บ้านพ่วง	๙๐,๐๙๒.๐๑	
๘	หมู่ที่ ๘ บ้านดอนรวบ	๗๕,๖๙๘.๙๑	
๙	หมู่ที่ ๙ บ้านคอเตี้ย	๑๒๑,๙๑๙.๕๒	
๑๐	หมู่ที่ ๑๐ บ้านดอนเสื่อฮูก	๘๙,๑๐๒.๐๒	
๑๑	หมู่ที่ ๑๑ บ้านดอนทิงหวด	๗๐,๖๒๒.๓๗	
๑๒	หมู่ที่ ๑๒ บ้านดอนพุทธรักษา	๗๔,๘๘๕.๐๙	
เฉลี่ยทั้งสิ้น		๘๙,๗๓๓.๕๒	

ข้อมูลความจำเป็นพื้นฐาน ระดับตำบล ปี ๒๕๖๑
รายจ่ายเฉลี่ยรายครัวเรือน

พื้นที่	จำนวนครัวเรือน	จำนวนคน	ต้นทุนการผลิต	แหล่งรายจ่ายครัวเรือน (บาท/ปี)			รายจ่ายครัวเรือนรวมเฉลี่ย (บาท/ปี)	รายได้บุคคลเฉลี่ย (บาท/ปี)
				อุปโภคบริโภคที่จำเป็น	อุปโภคบริโภคที่ไม่จำเป็น	ชำระหนี้สิน		
ม.๑	๔๐	๑๑๓	๓๔,๗๕๗.๕๐๓	๘๘,๕๐๐.๐๐	๒๐,๑๑๒.๕๐	๓๓,๓๗๕.๐๐	๑๓๖,๗๔๕.๐๐	๖๒,๕๖๔.๖๐
ม.๒	๑๙๔	๖๒๕	๓๒,๕๒๘.๓๕	๑๔๒,๘๒๑.๖๕	๘,๘๔๒.๗๘	๔,๓๙๑.๗๕	๑๘๘,๕๘๕.๕๔	๕๘,๕๓๖.๖๔
ม.๓	๘๗	๒๐๘	๖,๔๕๐.๕๙	๑๙๑,๘๙๖.๕๖	๑๕,๙๘๘.๕๒	๑,๗๕๖.๓๓	๒๑๖,๐๙๒.๐๐	๙๐,๓๘๕.๖๓
ม.๔	๘๓	๑๗๓	๕,๔๕๗.๘๓	๒๐๐,๓๓๗.๓๕	๑๔,๓๖๑.๔๕	๒๐๒.๔๑	๒๒๐,๓๕๙.๐๔	๑๐๕,๗๒๑.๓๙
ม.๕	๑๔๙	๔๖๐	๒๙,๗๒๘.๑๙	๑๗,๙๑๒.๗๕	๖,๙๔๒.๙๕	๑๕,๑๒๐.๘๑	๖๙,๗๐๔.๗๐	๒๒,๕๗๘.๒๖
ม.๖	๑๔๕	๓๑๖	๓๖,๖๗๕.๘๖	๑๑๕,๔๕๒.๐๗	๓๖,๕๒๓.๖๖	๒๘,๐๓๕.๐๓	๒๑๖,๖๗๖.๖๒	๙๙,๔๒๔.๔๐
ม.๗	๑๔๒	๔๐๗	๓๙,๘๖๘.๖๓	๑๐๐,๓๑๖.๖๒	๑๖,๔๔๗.๘๙	๓๑,๙๕๓.๒๑	๑๘๘,๕๘๖.๓๕	๖๕,๗๙๖.๗๑
ม.๘	๒๐๑	๕๐๖	๓๗,๐๘๒.๕๙	๗๘,๔๒๕.๖๒	๑๔,๑๕๐.๒๕	๖,๔๐๔.๔๘	๑๓๖,๐๖๒.๙๔	๕๕,๐๔๘.๗๒
ม.๙	๒๒๗	๕๑๓	๒๒,๗๐๙.๗๔	๕๐,๗๔๔.๔๙	๗,๐๖๑.๖๗	๕,๒๗๓.๑๓	๘๕,๗๘๙.๐๔	๓๗,๙๖๑.๒๓
ม.๑๐	๙๐	๒๔๘	๕๕,๑๑๑.๑๑	๑๑๔,๗๔๔.๔๔	๑๖,๑๕๕.๕๖	๑๕,๑๑๓.๓๓	๒๐๐,๑๒๔.๔๔	๗๒,๖๒๕.๘๑
ม.๑๑	๑๘๒	๕๑๑	๒๗,๑๐๗.๑๔	๙๘,๖๖๗.๕๘	๑๗,๑๘๘.๓๒	๓๖,๖๘๙.๕๔	๑๗๘,๖๕๕.๕๘	๖๓,๙๘๓.๓๖
ม.๑๒	๘๕	๒๒๘	๒๔,๔๘๙.๔๑	๙๔,๙๕๒.๑๒	๖,๕๗๘.๘๒	๓๕,๘๗๐.๕๙	๑๖๑,๘๘๐.๙๔	๖๐,๓๕๐.๓๕
เฉลี่ยรวมทุกพื้นที่	๑,๖๒๕	๔,๓๐๘	๒๙,๙๑๘.๕๖	๙๙,๖๐๖.๕๒	๑๔,๓๗๓.๑๙	๑๖,๔๘๑.๘๗	๑๖๐,๓๘๐.๑๓	๖๐,๔๙๖.๒๒

จำนวนประชากรจำแนกตามระดับการศึกษา ปี ๒๕๖๑

ข้อมูลความจำเป็นพื้นฐาน ระดับตำบล

ระดับการศึกษา	เพศ				รวม (คน)	%
	ชาย (คน)	%	หญิง (คน)	%		
ไม่เคยศึกษา	๔๒	๐.๙๗	๔๐	๐.๙๓	๘๒	๑.๙๐
อนุบาล/ศูนย์เด็กเล็ก	๓๓	๐.๗๗	๔๓	๑.๐๐	๗๖	๑.๗๖
ต่ำกว่าชั้นประถมศึกษา (ป.๔ , ป.๗ , ป.๖)	๗๒	๑.๖๗	๗๘	๑.๘๑	๑๕๐	๓.๔๘
จบชั้นประถมศึกษา (ป.๔ , ป.๗ , ป.๖)	๘๗๗	๒๐.๓๖	๑,๐๕๗	๒๔.๕๔	๑,๙๓๔	๔๔.๘๙
มัธยมศึกษาตอนต้น (ม.ศ.๑-๓ , ม.๑-๓)	๔๖๙	๑๐.๘๙	๓๔๔	๗.๙๙	๘๑๓	๑๘.๘๗
มัธยมศึกษาตอนปลาย (ม.ศ.๔-๕ , ม.๔-๖,ปวช.)	๓๑๐	๗.๒๐	๓๐๘	๗.๑๕	๖๑๘	๑๔.๓๕
อนุปริญญา หรือเทียบเท่า	๑๑๑	๒.๕๘	๑๑๓	๒.๖๒	๒๒๔	๕.๒๐
ปริญญาตรี หรือเทียบเท่า	๑๔๓	๓.๓๒	๒๕๐	๕.๘๐	๓๙๓	๙.๑๒
สูงกว่าปริญญาตรี	๑๒	๐.๒๘	๖	๐.๑๔	๑๘	๐.๔๒
รวม	๒,๐๖๙	๔๘.๐๓	๒,๒๓๙	๕๑.๙๗	๔,๓๐๘	๑๐๐.๐๐

จากข้อมูลการจัดเก็บข้อมูลพื้นฐานของเทศบาลตำบลบางหมาก พบว่าประชากรในเขตเทศบาลตำบลบางหมากได้รับการศึกษาทุกระดับการศึกษา

จำนวนประชากรจำแนกตามประเภทอาชีพ ปี ๒๕๖๑

ข้อมูลความจำเป็นพื้นฐาน ระดับตำบล

ประเภทอาชีพ	จำนวนครัวเรือน
กำลังศึกษา	๓
ไม่มีอาชีพ	๔๐
เกษตรกรรม - ทำนา	๓
เกษตรกรรม - ทำไร่	๑
เกษตรกรรม - ทำสวน	๓๗๔
เกษตรกรรม - ประมง	๒
เกษตรกรรม - ปศุสัตว์	๖
รับราชการ เจ้าหน้าที่ของรัฐ	๗๘
พนักงานรัฐวิสาหกิจ	๗
พนักงานบริษัท	๒๑
รับจ้างทั่วไป	๖๘๔
ค้าขาย	๑๓๑
ธุรกิจส่วนตัว	๒๗
อาชีพอื่น (นอกเหนือจากที่กล่าว)	๒๔๘
รวมทั้งสิ้น	๑,๖๒๕

๖. สภาพทางเศรษฐกิจ

๑) อาชีพ

การประกอบอาชีพในเขตเทศบาลตำบลบางหมาก ประชากรส่วนใหญ่ประกอบอาชีพด้านเกษตรกรรม สวนมะพร้าว สวนปาล์ม และทำนา นอกจากนี้ยังมีการเลี้ยงสัตว์เพื่อจำหน่าย เช่น โค กระบือ สุกร เป็ด ไก่ ตลอดจนมีการเลี้ยงกุ้งและตะพาบน้ำ

รายได้บุคคลเฉลี่ยประมาณ ๘๙,๗๓๓.๕๒๐ บาท/คน/ปี

รายจ่ายบุคคลเฉลี่ยประมาณ ๖๐,๓๕๐.๓๕ บาท/คน/ปี

๒) หน่วยธุรกิจ

๑. ปั๊มน้ำมัน ๒ แห่ง

แอ็ดบริการ ตั้งอยู่หมู่ที่ ๖ บ้านดอนไทรงาม

ดีแอนด์ที มินิมาร์ท ตั้งอยู่หมู่ที่ ๘ บ้านดอนรวบ

๒. โรงงานน้ำปลา ๑ แห่ง

ตั้งไฮล์ม ตั้งอยู่หมู่ที่ ๕ บ้านบางผรา

๓. โรงแรม/รีสอร์ท ๓ แห่ง

๗. ด้านเศรษฐกิจพอเพียง (ด้านการเกษตรและแหล่งน้ำ)

๑) ด้านการเกษตรกรรม

ประชากรส่วนใหญ่ประกอบอาชีพด้านเกษตรกรรม ประมาณ ๑๕,๔๙๓ ไร่ มีพืชเศรษฐกิจที่ทำรายได้ให้กับประชาชน ดังนี้

ปาล์มน้ำมัน	จำนวน	๙,๙๔๕ ไร่
มะพร้าว	จำนวน	๑,๖๐๕ ไร่
ยางพารา	จำนวน	๑๖๑ ไร่
กาแฟ	จำนวน	๒ ไร่
มังคุด	จำนวน	๒๒ ไร่
หมาก	จำนวน	๑๙ ไร่
ทุเรียน	จำนวน	๑๕ ไร่
อื่นๆ	เงาะ ลองกอง เป็นต้น	

๒) แหล่งน้ำ

แหล่งน้ำธรรมชาติ

แม่น้ำ ๒ สาย (แม่น้ำท่าตะเภา, แม่น้ำชุมพร)

ลำน้ำ, ลำห้วย ๔ สาย

บึง, หนองและอื่นๆ ๘ แห่ง

แหล่งน้ำที่สร้างขึ้น

ฝาย ๑ แห่ง

บ่อน้ำตื้น ๑๐ แห่ง

บ่อโยก ๒๗ แห่ง

สระน้ำ ๒ แห่ง

คลองหนองแช่दान ๑ แห่ง

สระน้ำสาธารณประโยชน์ในพื้นที่ สระน้ำดอนทิงหวด ๒ แห่ง

๘. ศาสนา ประเพณี วัฒนธรรม

วัด / สำนักสงฆ์/ศาลเจ้า ๗ แห่ง

ชื่อ	ที่ตั้ง
วัดสุวรรณนันทิ (วัดคูขุด)	หมู่ที่ ๓ บ้านคูขุด
วัดดอนรวบ	หมู่ที่ ๘ บ้านดอนรวบ
วัดคอเตี้ย	หมู่ที่ ๙ บ้านคอเตี้ย
วัดบางผรา	หมู่ที่ ๕ บ้านบางผรา
วัดทุ่งไผ่	หมู่ที่ ๑๐ บ้านดอนเสื่อฮูก
วัดคอนใหญ่	หมู่ที่ ๑๑ บ้านดอนทิงหวด
ศาลเจ้าปูนเต่าทอง	หมู่ที่ ๓ บ้านคูขุด

ประชากรจำแนกตามศาสนา
ข้อมูลความจำเป็นพื้นฐาน ระดับตำบล

ศาสนา	เพศ				รวม (คน)	ร้อยละ
	ชาย (คน)	ร้อยละ	หญิง (คน)	ร้อยละ		
พุทธ	๒,๐๖๗	๔๗.๙๘	๒,๒๓๗	๕๑.๙๓	๔,๓๐๔	๙๙.๙๑
คริสต์	๑	๐.๐๒	๑	๐.๐๒	๒	๐.๐๕
อิสลาม	๑	๐.๐๒	๐	๐.๐๐	๑	๐.๐๒
ซิกข์	๐	๐.๐๐	๐	๐.๐๐	๐	๐.๐๐
ฮินดู	๐	๐.๐๐	๑	๐.๐๒	๑	๐.๐๒
อื่นๆ	๐	๐.๐๐	๐	๐.๐๐	๐	๐.๐๐
รวม	๒,๐๖๙	๔๘.๐๓	๒,๒๓๙	๕๑.๙๗	๔,๓๐๘	๑๐๐.๐๐

ประเพณีท้องถิ่น

ประเพณีไทยทรงดำ หมู่ที่ ๘ ๙ ประเพณีท้องถิ่นของชาวไทยดำ
ประเพณีพ่อบุ๊พ่วง หมู่ที่ ๗
ประเพณีวัดคูขุด หมู่ที่ ๓
ประเพณีงานกลางบ้านตำบลบางหมาก

ภูมิปัญญาท้องถิ่น

หมอนวดแผนไทย
ทอผ้าชาวไทดำ
ขนมไทย
ผลิตภัณฑ์น้ำมันมะพร้าว

๙. ทรัพยากรธรรมชาติ

♣ ทรัพยากรดิน ลักษณะของดินภายในเขตเทศบาลตำบลบางหมากส่วนมากเป็นดินร่วนปนทรายเหมาะแก่การเพาะปลูก ส่วนใหญ่จะปลูกมะพร้าว ทำนาและสวนปาล์มน้ำมัน

♣ ทรัพยากรน้ำ แหล่งน้ำผิวดินที่สำคัญของเทศบาลตำบลบางหมาก ได้แก่ แม่น้ำท่าตะเภา

♣ ป่าไม้ ป่าชายเลนบริเวณ หมู่ที่ ๘ ตำบลบางหมาก เชื่อมตำบลทุ่งคา

♣ ที่ดินสาธารณประโยชน์แปลงดอนทิงหวาด หมู่ที่ ๙ , ๑๑ ตำบลบางหมาก เนื้อที่ประมาณ ๑,๔๐๐ ไร่ มีสถานที่ราชการ วัด โรงเรียน และประชาชนเข้าอยู่อาศัยและทำประโยชน์

๑๐. ศักยภาพในตำบล

๑) ศักยภาพของเทศบาลตำบลบางหมาก

๑. ฝ่ายการเมือง ประกอบด้วย

ฝ่ายบริหาร

๑. นายกรรภกริมย์ กุญคำ
๒. นายเรวัต สุรการพินิจ
๓. นายทงศ์ พรามนาเวช
๔. นางวศินี ชดช้อย
๕. นางมาลี สิบทิศ

นายกเทศมนตรีตำบลบางหมาก

รองนายกเทศมนตรีตำบลบางหมาก

รองนายกเทศมนตรีตำบลบางหมาก

เลขานุการนายกเทศมนตรีตำบลบางหมาก

ที่ปรึกษานายกเทศมนตรีตำบลบางหมาก

ฝ่ายนิติบัญญัติ สมาชิกสภาเทศบาลตำบลบางหมาก จำนวน ๑๑ คน

๑. นายเสน่ห์ กิจธารา
๒. นายวารี ทนโกจารย์
๓. นางศรีนวล อ่วมอ่อน
๔. นายบุญมา เสาวคนธ์
๕. นายนพรัตน์ คงกระพันธ์
๖. นายโกศล สุขสวัสดิ์
๗. นายบุญชู ไทยนุกูล
๘. นายสมใจ เกิดสาย
๙. นายประยูร แป้งอ่อน
๑๐. น.ส.สุดาวรรณ อินทนาคม
๑๑. นายโกมล ผลพฤษา

ประธานสภาเทศบาลตำบลบางหมาก

รองประธานสภาเทศบาลตำบลบางหมาก

เลขานุการสภาเทศบาลตำบลบางหมาก

สมาชิกสภาเทศบาลตำบลบางหมาก

สมาชิกสภาเทศบาลตำบลบางหมาก

สมาชิกสภาเทศบาลตำบลบางหมาก

สมาชิกสภาเทศบาลตำบลบางหมาก

สมาชิกสภาเทศบาลตำบลบางหมาก

สมาชิกสภาเทศบาลตำบลบางหมาก

สมาชิกสภาเทศบาลตำบลบางหมาก

สมาชิกสภาเทศบาลตำบลบางหมาก

๒. ฝ่ายประจำ ประกอบด้วย
สำนักปลัด

พนักงานเทศบาล	๘ คน
ลูกจ้างประจำ	๑ คน
พนักงานจ้าง	๔๓ คน
พนักงานครูเทศบาล	๔ คน
ผู้ช่วยครู	๖ คน
กองคลัง	
พนักงานเทศบาล	๒ คน
ลูกจ้างประจำ	๒ คน
พนักงานจ้าง	๓ คน
กองช่าง	
พนักงานเทศบาล	๔ คน
พนักงานจ้าง	๙ คน

๒) ศักยภาพของชุมชนและพื้นที่

เทศบาลตำบลบางหมากตั้งอยู่ใกล้ตัวเมืองชุมพร ทำให้มีความคล่องตัวในการคมนาคมสัญจรไป-มา และการขนส่ง สภาพพื้นที่ส่วนใหญ่เป็นที่ราบจึงเหมาะแก่การเพาะปลูกและทำการเกษตร

๑๑. การคลังท้องถิ่น

โครงสร้างทางการคลังของเทศบาลตำบลบางหมากมีแหล่งที่มาของรายรับ-รายจ่าย ดังนี้

๑. ด้านรายรับ รายรับของเทศบาลตำบลบางหมากแบ่งเป็น ๓ ประเภท

ก. รายรับทั่วไป ประกอบด้วยหมวดต่าง ๆ ดังนี้

- (๑) หมวดภาษีอากร
- (๒) หมวดค่าธรรมเนียม ค่าปรับและใบอนุญาต
- (๓) หมวดรายได้จากทรัพย์สิน
- (๔) หมวดรายได้เบ็ดเตล็ด

ข. รายได้ที่รัฐบาลเก็บแล้วจัดสรรให้

- (๑) หมวดภาษีจัดสรร

ค. รายได้จากเงินอุดหนุนรัฐบาล

- (๑) เงินอุดหนุนทั่วไปเป็นเงินอุดหนุนที่ทุกองค์กรปกครองส่วนท้องถิ่นได้รับจัดสรรทุกปี
- (๒) เงินอุดหนุนเฉพาะกิจ เป็นเงินอุดหนุนที่รัฐบาลจัดสรร โดยระบุวัตถุประสงค์

รายรับจริงตั้งแต่ปีงบประมาณ พ.ศ. ๒๕๕๖ - ๒๕๕๘

	ปี ๒๕๕๖	ปี ๒๕๕๗	ปี ๒๕๕๘
รายรับรวม	๔๒,๐๐๗,๔๖๑.๘๔	๔๒,๒๖๗,๘๑๗.๒๕	๗๗,๙๐๗,๗๙๑.๑๐

๒. ด้านรายจ่าย

งบประมาณรายจ่ายประจำปีของเทศบาลตำบลบางหมากเป็นงบประมาณรายจ่ายทั่วไป ประกอบด้วยรายจ่ายงบกลางและรายจ่ายของหน่วยงาน

ก. รายจ่ายงบกลาง ได้แก่ รายจ่ายตามข้อผูกพันและเงินสำรองจ่าย

ข. รายจ่ายของหน่วยงาน แบ่งเป็น ๒ ลักษณะ

(๑) รายจ่ายประจำ

หมวดเงินเดือน และค่าจ้างประจำ

หมวดค่าจ้างชั่วคราว

หมวดค่าตอบแทนใช้สอยและวัสดุ

หมวดค่าสาธารณูปโภค

หมวดเงินอุดหนุน

(๒) รายจ่ายเพื่อการลงทุนประกอบด้วย หมวดค่าครุภัณฑ์ที่ดินและสิ่งก่อสร้าง

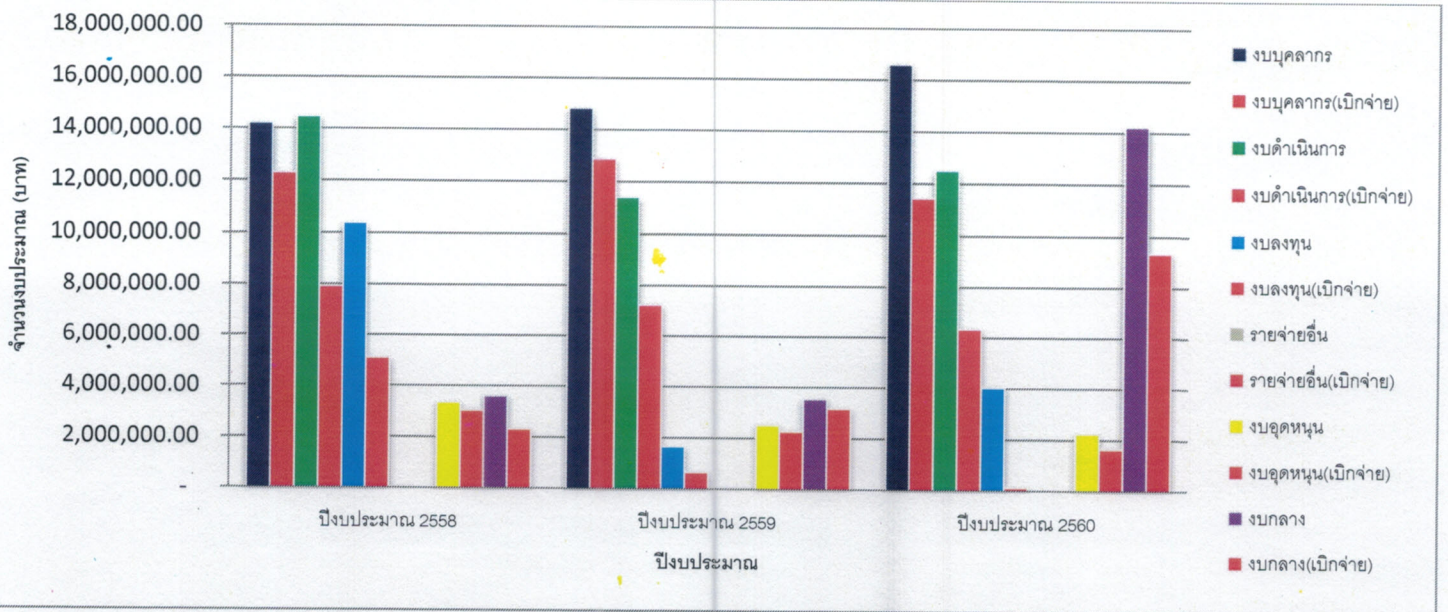
รายจ่ายจริงตั้งแต่ปีงบประมาณ พ.ศ. ๒๕๕๖ - ๒๕๕๘

	ปี ๒๕๕๖	ปี ๒๕๕๗	ปี ๒๕๕๘
รายจ่ายรวม	๓๗,๕๒๔,๖๖๖.๒๕	๔๒,๑๗๔,๑๗๕.๑๔	๗๕,๗๙๑,๘๗๓.๐๙

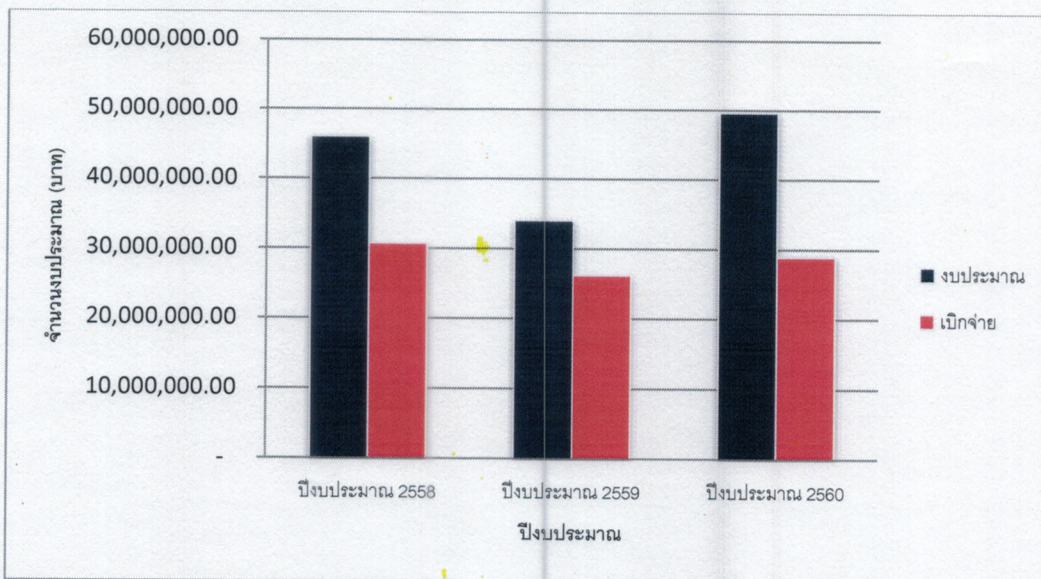
ผลการพัฒนาท้องถิ่นที่ผ่านมา (ประจำปี ๒๕๕๘ - ๒๕๖๐)

ประเภท งบประมาณ	๒๕๕๘		๒๕๕๙		๒๕๖๐	
	งบ ประมาณ	เบิกจ่าย	งบ ประมาณ	เบิกจ่าย	งบ ประมาณ	เบิกจ่าย
งบบุคลากร	๑๔,๑๙๓,๒๘๐	๑๒,๒๙๕,๔๙๖	๑๔,๘๒๐,๒๕๘	๑๒,๘๘๘,๐๘๔	๑๖,๕๙๐,๕๑๙	๑๑,๔๔๖,๐๐๘.๐๐
งบดำเนินการ	๑๔,๔๖๕,๐๑๖	๗,๙๐๗,๙๕๑	๑๑,๔๐๕,๑๑๔	๗,๒๑๔,๙๒๐.๖๓	๑๒,๕๐๗,๕๐๑	๖,๓๓๗,๗๗๑.๐๔
งบลงทุน	๑๐,๓๖๓,๓๒๐	๕,๐๙๒,๑๑๙	๑,๖๗๑,๐๐๐	๖๖๖,๐๐๐	๔,๐๔๑,๑๐๕	๑๓๑,๗๙๐.๐๐
รายจ่ายอื่น	๒๐,๐๐๐	-	๓๐,๐๐๐	๑๗,๗๑๐	-	๐.๐๐
งบอุดหนุน	๓,๓๕๗,๐๕๐	๓,๐๔๖,๒๐๘.๕๐	๒,๕๒๓,๔๕๐	๒,๒๗๘,๑๕๐	๒,๒๕๕,๐๐๐	๑,๖๖๒,๐๐๐.๐๐
งบกลาง	๓,๖๐๑,๓๓๔	๒,๓๒๔,๕๖๓.๖๐	๓,๕๕๐,๑๗๘	๓,๑๗๒,๖๖๑.๐๕	๑๔,๒๐๕,๘๗๖.๖๖	๙,๓๖๓,๘๕๖.๑๕
รวม	๔๖,๐๐๐,๐๐๐	๓๐,๖๘๔,๓๓๒	๓๔,๐๐๐,๐๐๐	๒๖,๒๓๑,๕๒๖	๔๙,๖๐๐,๐๐๐	๒๘,๙๔๑,๔๒๕.๑๙
ร้อยละ การเบิกจ่าย		๖๖.๗๓		๗๗.๓๕		๕๘.๓๕

ผลการพัฒนาท้องถิ่นที่ผ่านมา ประจำปี ๒๕๕๘ - ๒๕๖๐



สรุปงบประมาณ-รายจ่ายรวม ปี ๒๕๕๘-๒๕๖๐



ส่วนที่ ๒

ยุทธศาสตร์การพัฒนาองค์กรปกครองส่วนท้องถิ่น

๑. ความสัมพันธ์ระหว่างแผนพัฒนาระดับมหภาค

พระราชบัญญัติกำหนดแผนและขั้นตอนการกระจายอำนาจ พ.ศ.๒๕๔๒ ได้กำหนดขั้นตอนและกระบวนการในการถ่ายโอนภารกิจ งบประมาณ และอัตรากำลังของราชการส่วนกลาง และราชการส่วนภูมิภาคให้กับองค์กรปกครองส่วนท้องถิ่น โดยมีกำหนดระยะเวลาและเงื่อนไขไว้ชัดเจนว่าองค์กรปกครองส่วนท้องถิ่นจะได้รับการจัดสรรงบประมาณเพิ่มขึ้น อัตรากำลังเพิ่มขึ้น รวมทั้งมีภารกิจและหน้าที่ความรับผิดชอบเพิ่มขึ้นตามไปด้วย องค์กรปกครองส่วนท้องถิ่นจึงมีความจำเป็นต้องเตรียมการเพื่อรองรับมาตรการในการถ่ายโอนภารกิจ งบประมาณ และอัตรากำลังจากหน่วยงานส่วนกลาง ส่วนภูมิภาคตามที่กฎหมายกำหนด เพื่อให้สามารถปฏิบัติภารกิจตามที่ได้รับอย่างมีประสิทธิภาพ ซึ่งองค์กรปกครองส่วนท้องถิ่นจะต้องกำหนดจุดมุ่งหมายหรือทิศทางในการพัฒนาตนเองให้ชัดเจน มีการกำหนดยุทธศาสตร์และแนวทางการพัฒนาที่สอดคล้องกับจุดมุ่งหมายในการพัฒนาอย่างเป็นระบบ โดยให้ครอบคลุมภารกิจการพัฒนาในทุกด้าน แสดงถึงความพร้อมและศักยภาพขององค์กรปกครองส่วนท้องถิ่นที่จะสามารถบริหารงานในความรับผิดชอบตามที่ได้รับถ่ายโอนภารกิจ แผนยุทธศาสตร์การพัฒนาจึงถือเป็นเครื่องมือสำคัญยิ่งที่จะช่วยสนับสนุนในการวิเคราะห์สภาพปัญหา/ความต้องการขององค์กรปกครองส่วนท้องถิ่น เพื่อนำไปสู่การกำหนดจุดมุ่งหมายในการพัฒนา การกำหนดภารกิจ และแนวทางการดำเนินงานเพื่อนำไปสู่จุดมุ่งหมายดังกล่าวอย่างเป็นระบบ ซึ่งจะช่วยให้การกำหนดแผนงาน โครงการ มีทิศทางที่สอดคล้องและประสานสนับสนุนในจุดมุ่งหมายร่วมกัน ซึ่งนอกจากจะทำให้ปัญหา ความต้องการได้รับการตอบสนองอย่างเหมาะสมแล้วยังเป็นการบริหารทรัพยากรที่มีอยู่อย่างจำกัดให้เกิดประโยชน์สูงสุด

การจัดทำแผนยุทธศาสตร์มีหลักการสำคัญ คือการกำหนดจุดมุ่งหมายการพัฒนาและการกำหนดแนวทางการพัฒนาที่จะนำไปสู่การบรรลุผลตามเป้าหมายที่กำหนดไว้ ทั้งนี้ หากไม่มีจุดมุ่งหมายในการพัฒนาที่ชัดเจน การบริหารงานก็จะเป็นการแก้ไขปัญหาเฉพาะหน้าเท่านั้น ไม่มีวันสิ้นสุด ซึ่งหากปล่อยปัญหาไว้ อาจมีความรุนแรงไม่สามารถแก้ไขปัญหานั้นได้ ดังนั้น การจัดทำยุทธศาสตร์การพัฒนาของเทศบาลตำบลบางหมาก จึงได้กำหนดจุดมุ่งหมายและแนวทางการพัฒนาที่สอดคล้องกับสภาพปัญหา ความต้องการ และศักยภาพอย่างเป็นระบบซึ่งนอกจากจะเป็นการพัฒนาประสิทธิภาพในการบริหารจัดการภายใต้ทรัพยากรที่มีอยู่อย่างจำกัดแล้ว ยังเป็นการเตรียมความพร้อมเพื่อรองรับการถ่ายโอนภารกิจจากหน่วยงานส่วนกลางและส่วนภูมิภาคอีกทางหนึ่งด้วย

แผนยุทธศาสตร์ชาติ ๒๐ ปี

วิสัยทัศน์ประเทศไทย

“ประเทศไทยมีความมั่นคง มั่งคั่ง ยั่งยืน เป็นประเทศพัฒนาแล้ว
ด้วยการพัฒนาตามหลักปรัชญาของเศรษฐกิจพอเพียง”

๑. ยุทธศาสตร์ด้านความมั่นคง

- ๑.๑ ประชาชนอยู่ดีกินดีและมีความสุข
- ๑.๒ บ้านเมืองมีความมั่นคงในทุกมิติและทุกระดับ
- ๑.๓ กองทัพด้านความมั่นคงเป็นที่ชื่นชอบและได้รับการยอมรับโดยประชาคมระหว่างประเทศ
- ๑.๔ ประเทศไทยมีบทบาทด้านความมั่นคง เป็นที่ชื่นชอบและได้รับการยอมรับโดยประชาคมระหว่างประเทศ
- ๑.๕ การบริหารจัดการความมั่นคงมีผลสำเร็จที่เป็นรูปธรรมอย่างมีประสิทธิภาพ

๒. ยุทธศาสตร์ด้านการสร้างความสามารถในการแข่งขัน

- ๒.๑ ประเทศไทยเป็นประเทศที่พัฒนาแล้วเศรษฐกิจเติบโตอย่างมีเสถียรภาพและยั่งยืน
- ๒.๒ ประเทศไทยมีขีดความสามารถในการแข่งขันสูงขึ้น

๓. ยุทธศาสตร์ด้านการพัฒนาและเสริมสร้างศักยภาพทรัพยากรมนุษย์

- ๓.๑ คนไทยเป็นคนดี คนเก่ง มีคุณภาพ พร้อมสำหรับวิถีชีวิตในศตวรรษที่ ๒๑
- ๓.๒ สังคมไทยมีสภาพแวดล้อมที่เอื้อและสนับสนุนต่อการพัฒนาคนตลอดช่วงชีวิต

๔. ยุทธศาสตร์ด้านการสร้างโอกาสความเสมอภาคและเท่าเทียมกันทางสังคม

- ๔.๑ สร้างความเป็นธรรม และลดความเหลื่อมล้ำในทุกมิติ
- ๔.๒ กระจายศูนย์กลางความเจริญทางเศรษฐกิจและสังคม เพิ่มโอกาสให้ทุกภาคส่วนเข้ามาเป็นกำลังของการพัฒนาประเทศในทุกระดับ
- ๔.๓ เพิ่มขีดความสามารถของชุมชนท้องถิ่นในการพัฒนา การพึ่งตนเองและการจัดการตนเอง เพื่อสร้างสังคมคุณภาพ

๕. ยุทธศาสตร์ด้านการสร้างการเติบโตบนคุณภาพชีวิตที่เป็นมิตรกับสิ่งแวดล้อม

- ๕.๑ อนุรักษ์และทรัพยากรธรรมชาติและสิ่งแวดล้อม และวัฒนธรรมให้คนรุ่นต่อไปได้ใช้อย่างยั่งยืน มีสมดุล
- ๕.๒ ฟื้นฟูและสร้างใหม่ฐานทรัพยากรธรรมชาติและสิ่งแวดล้อม เพื่อลดผลกระทบทางลบจากการพัฒนาสังคมเศรษฐกิจของประเทศ
- ๕.๓ ใช้ประโยชน์และสร้างการเติบโตบนฐานทรัพยากรธรรมชาติและสิ่งแวดล้อมให้สมดุลภายในขีดความสามารถของระบบนิเวศ
- ๕.๔ ยกกระดับกระบวนการทัศน์เพื่อกำหนดอนาคตประเทศด้านทรัพยากรธรรมชาติและสิ่งแวดล้อม ให้สมดุล และวัฒนธรรม บนหลักของการมีส่วนร่วมและธรรมาภิบาล

๖. ยุทธศาสตร์ด้านการปรับสมดุลและพัฒนาระบบการบริหารจัดการภาครัฐ

๖.๑ ภาครัฐมีวัฒนธรรมการทำงานที่มุ่งผลสัมฤทธิ์และผลประโยชน์ส่วนร่วมตอบสนองความต้องการของประชาชนได้อย่างสะดวก รวดเร็ว โปร่งใส

๖.๒ ภาครัฐมีขนาดที่เล็กกลง พร้อมปรับตัวให้ทันต่อการเปลี่ยนแปลง

๖.๓ ภาครัฐมีความโปร่งใส ปลอดภัย จริตดีและประพฤติมิชอบ

๖.๔ กระบวนการยุติธรรม เป็นไปเพื่อประโยชน์ต่อส่วนรวมของประเทศ

สาระสำคัญของแต่ละยุทธศาสตร์สรุปได้ ดังนี้

๑. ยุทธศาสตร์ด้านความมั่นคง

เป้าหมายการพัฒนาที่สำคัญ คือ ประเทศชาติมั่นคง ประชาชนมีความสุข เน้นการบริหารจัดการสถานะแวดล้อมของประเทศให้มีความมั่นคง ปลอดภัย เอกရာชอธิปไตย และมีความสงบเรียบร้อยในทุกระดับ ตั้งแต่ระดับชาติ สังคม ชุมชน มุ่งเน้นการพัฒนาคน เครื่องมือ เทคโนโลยี และระบบฐานข้อมูลขนาดใหญ่ ให้มีความพร้อมสามารถรับมือกับภัยคุกคามและภัยพิบัติได้ทุกรูปแบบ และทุกระดับความรุนแรง ควบคู่ไปกับการป้องกันและแก้ไขปัญหาด้านความมั่นคงที่มีอยู่ในปัจจุบัน และที่อาจจะเกิดขึ้นในอนาคต ใช้กลไกการแก้ไข ปัญหาแบบบูรณาการทั้งกับส่วนราชการ ภาคเอกชน ประชาสังคม และองค์กรที่ไม่ใช่รัฐรวมถึงประเทศเพื่อนบ้าน และมิตรประเทศทั่วโลกบนพื้นฐานของหลักธรรมาภิบาล โดยประเด็นยุทธศาสตร์ชาติ ด้านความมั่นคง ประกอบด้วย ๕ ประเด็น (๑) การรักษาความสงบภายในประเทศ เพื่อสร้างเสริมความสงบเรียบร้อยและสันติสุข ให้เกิดขึ้นกับประเทศชาติบ้านเมือง (๒) การป้องกันและแก้ไขปัญหาที่มีผลกระทบต่อความมั่นคง (๓) การพัฒนาศักยภาพของประเทศให้พร้อมเผชิญภัยคุกคามที่กระทบต่อความมั่นคงของชาติ (๔) การบูรณาการความร่วมมือด้านความมั่นคงกับอาเซียนและนานาชาติรวมถึงองค์กรภาครัฐและที่มีใช้ภาครัฐ (๕) การพัฒนาการจัดการความมั่นคงแบบองค์รวม

๒. ยุทธศาสตร์ด้านการสร้างความสามารถในการแข่งขัน

เป้าหมายการพัฒนาที่มุ่งเน้นการยกระดับศักยภาพของประเทศในหลากหลายมิติบนพื้นฐานแนวคิด ๓ ประการ ได้แก่ (๑) ต่อยอดอดีต โดยมองกลับไปที่เราเก่งทางเศรษฐกิจ อัตลักษณ์ วัฒนธรรม ประเพณี วิถีชีวิต และจุดมุ่งหมายทางทรัพยากรธรรมชาติที่หลากหลาย รวมทั้งความได้เปรียบเชิงเปรียบเทียบทางประเทศด้านอื่นๆและนำมาประยุกต์ผสมผสานกับเทคโนโลยีและนวัตกรรม เพื่อให้สอดคล้องกับบริบทของเศรษฐกิจและสังคมโลกสมัยใหม่ (๒) ปรับปัจจุบัน เพื่อปูทางสู่นาคตและ (๓) สร้างคุณค่าใหม่ในอนาคต ด้วยการเพิ่มศักยภาพของผู้ประกอบการ พัฒนาคู่มือใหม่ รวมถึงปรับรูปแบบธุรกิจ เพื่อตอบสนองต่อความต้องการของตลาด ผสมผสานคนรุ่นใหม่ รวมถึงปรับรูปแบบธุรกิจ เพื่อตอบสนองต่อความต้องการของตลาด ผสมผสานยุทธศาสตร์ที่รองรับอนาคต บนพื้นฐานของการต่อยอดอดีตและปรับปัจจุบัน พร้อมทั้งส่งเสริมและสนับสนุนจากภาครัฐ ให้ประเทศไทยสามารถสร้างรายได้และการจ้างงานใหม่ ขยายโอกาสทางการค้าและการลงทุนในเวทีโลก ควบคู่ไปกับการยกระดับรายได้และการกินดีอยู่ดี รวมถึงการเพิ่มขึ้นของคนชั้นกลางและลดความเหลื่อมล้ำของคนในประเทศได้ในคราวเดียวกัน

ตัวชี้วัด ประกอบด้วย (๑) รายได้ประชาชาติ การขยายตัวของผลิตภัณฑ์มวลรวมภายในประเทศ และการกระจายรายได้ (๒) ผลภาพการผลิตของประเทศทั้งในปัจจุบันการผลิตและแรงงาน (๓) การลงทุนเพื่อการวิจัยและพัฒนา (๔) ความสามารถในการแข่งขันของประเทศ

ประเด็นยุทธศาสตร์ชาติด้านการสร้างความสามารถในการแข่งขัน ประกอบด้วย ๕ ประเด็น ได้แก่

๑. การเกษตรสร้างมูลค่า ให้ความสำคัญกับการเพิ่มผลผลิตภาพการผลิตทั้งเชิงปริมาณและมูลค่า และความหลากหลายของสินค้าเกษตร ประกอบด้วย (๑) เกษตรอัตลักษณ์พื้นถิ่น (๒) เกษตรปลอดภัย (๓) เกษตรชีวภาพ (๔) เกษตรแปรรูปและ (๕) เกษตรอัจฉริยะ

๒. อุตสาหกรรมและบริการแห่งอนาคต โดยสร้างอุตสาหกรรมและบริการแห่งอนาคตที่ขับเคลื่อนประเทศไทยไปสู่ประเทศที่พัฒนาแล้วด้วยนวัตกรรมและเทคโนโลยีแห่งอนาคต ประกอบด้วย (๑) อุตสาหกรรมชีวภาพ (๒) อุตสาหกรรมและบริการแพทย์ครบวงจร (๓) อุตสาหกรรมและบริการดิจิทัล ข้อมูล และปัญญาประดิษฐ์ (๔) อุตสาหกรรมและบริการขนส่งและโลจิสติกส์ และ (๕) อุตสาหกรรม ความมั่นคงของประเทศ

๓. สร้างความหลากหลายด้านการท่องเที่ยว โดยการรักษาการเป็นจุดหมายปลายทางที่สำคัญของการท่องเที่ยวระดับโลกที่ดึงดูดนักท่องเที่ยวทุกระดับและเพิ่มสัดส่วนของนักท่องเที่ยวที่มีคุณภาพสูง ประกอบด้วย (๑) ท่องเที่ยวเชิงสร้างสรรค์และวัฒนธรรม (๒) ท่องเที่ยวเชิงธุรกิจ (๓) ท่องเที่ยวเชิงสุขภาพ ความงามและแพทย์แผนไทย (๔) ท่องเที่ยวสธารานน้ำ และ (๕) ท่องเที่ยวเชื่อมโยงภูมิภาค

๔. โครงสร้างพื้นฐาน เชื่อมไทย เชื่อมโลก ครอบคลุมถึงโครงสร้างพื้นฐานทางกายภาพในด้านโครงข่ายคมนาคม พื้นที่และเมือง รวมถึงเทคโนโลยี ตลอดจนโครงสร้างพื้นฐานทางเศรษฐกิจ โดยเชื่อมโยงโครงข่ายคมนาคมไร้รอยต่อ สร้างและพัฒนาเขตเศรษฐกิจ เพิ่มพื้นที่และเมืองเศรษฐกิจ พัฒนาโครงสร้างพื้นฐานเทคโนโลยีสมัยใหม่ และ รักษาและเสริมสร้างเสถียรภาพทางเศรษฐกิจมหภาค

๕. พัฒนาเศรษฐกิจบนพื้นฐานผู้ประกอบการยุคใหม่ สร้างและพัฒนาผู้ประกอบการยุคใหม่ที่มีทักษะและจิตวิญญาณ ของการเป็นผู้ประกอบการที่มีความสามารถในการแข่งขันและมีอัตลักษณ์ชัดเจน โดยสร้างผู้ประกอบการอัจฉริยะ สร้างโอกาสเข้าถึงบริการทางการเงิน สร้างโอกาสเข้าถึงตลาด สร้างโอกาสเข้าถึงข้อมูล และ ปรับบทบาทและโอกาสการเข้าถึงบริการภาครัฐ

๓. ยุทธศาสตร์ด้านการพัฒนาและเสริมสร้างศักยภาพทรัพยากรมนุษย์

เป้าหมายการพัฒนาที่สำคัญเพื่อพัฒนาคนในทุกมิติและในทุกช่วงวัยให้เป็นคนดี เก่ง และมีคุณภาพ โดยคนไทยมีความพร้อมทั้งกาย ใจ สติปัญญา มีการพัฒนาที่ครอบคลุมและมีสุขภาวะที่ดีในทุกช่วงวัย มีจิตสาธารณะ รับผิดชอบต่อสังคมและผู้อื่น มั่นยัสต์ อดออม โอบอ้อมอารี มีวินัย รักษาศีลธรรม และเป็นพลเมืองดีของชาติ มีหลักคิดที่ถูกต้อง มีทักษะที่จำเป็นในศตวรรษที่ ๒๑ มีทักษะสื่อสารภาษาอังกฤษ และภาษาที่ ๓ และอนุรักษ์ภาษาท้องถิ่น มีนิสัยรักการเรียนรู้และการพัฒนาตนเองอย่างต่อเนื่องตลอดชีวิต สูการเป็นคนไทยที่มีทักษะสูง เป็นนวัตกรรม นวัตกรรม ผู้ประกอบการ เกษตรกรยุคใหม่ และอื่นๆโดยมีสัมมาชีพตามความถนัดของตนเอง

ตัวชี้วัด ประกอบด้วย (๑) การพัฒนาคุณภาพชีวิต สุขภาวะความเป็นอยู่ที่ดีของคนไทย (๒) ผลสัมฤทธิ์ทางการศึกษาและการเรียนรู้ตลอดชีวิต (๓) การพัฒนาสังคมและครอบครัวไทย

ประเด็นยุทธศาสตร์ชาติด้านการพัฒนาและเสริมสร้างศักยภาพทรัพยากรมนุษย์ ประกอบด้วย ๗ ประเด็น ได้แก่

๑. การปรับเปลี่ยนค่านิยมและวัฒนธรรม มุ่งเน้นให้สถาบันทางสังคมร่วมปลูกฝังค่านิยมและวัฒนธรรมที่พึงประสงค์ โดย การปลูกฝังค่านิยมและวัฒนธรรมผ่านการเลี้ยงดูในครอบครัว การบูรณาการเรื่องความซื่อสัตย์ วินัย คุณธรรม จริยธรรม ในการจัดการเรียนการสอนในสถานศึกษา การสร้างความเข้มแข็งในสถาบันศาสนา การปลูกฝังค่านิยมและวัฒนธรรมโดยใช้ชุมชนเป็นฐาน การสร้างค่านิยมและวัฒนธรรมที่พึงประสงค์จากภาคธุรกิจ การใช้สื่อและสื่อสารมวลชนในการปลูกฝังค่านิยมและวัฒนธรรมของคนในสังคม และ การส่งเสริมให้คนไทยมีจิตสาธารณะและมีความรับผิดชอบต่อส่วนรวม

๒. การพัฒนาศักยภาพคนตลอดช่วงชีวิต มุ่งเน้นการพัฒนาคนเชิงคุณภาพในทุกช่วงวัย ประกอบด้วย ช่วงการตั้งครรภ์/ปฐมวัย เน้นการเตรียมความพร้อมให้แก่พ่อแม่ก่อนการตั้งครรภ์ ช่วงวัยเรียน/วัยรุ่น ปลูกฝังความเป็นคนดี มีวินัย พัฒนาทักษะการเรียนรู้ที่สอดคล้องกับศตวรรษที่ ๒๑ ช่วงวัยแรงงาน ยกระดับศักยภาพ ทักษะและสมรรถนะแรงงานสอดคล้องกับความต้องการของตลาด และ ช่วงวัยผู้สูงอายุ ส่งเสริมให้ผู้สูงอายุเป็นพลังในการขับเคลื่อนประเทศ

๓. ปฏิรูปกระบวนการเรียนรู้ที่ตอบสนองต่อการเปลี่ยนแปลงในศตวรรษ ที่ ๒๑ มุ่งเน้นผู้เรียนให้มีทักษะการเรียนรู้และมีใจใฝ่เรียนรู้ตลอดเวลา โดย (๑) การปรับเปลี่ยนระบบการเรียนรู้ให้เอื้อต่อการพัฒนาทักษะสำหรับศตวรรษ ที่ ๒๑ (๒) การเปลี่ยนโฉมบทบาท “ครู” ให้เป็นครูยุคใหม่ (๓) การเพิ่มประสิทธิภาพระบบบริหารจัดการศึกษาในทุกกระดับ ทุกประเภท (๔) การพัฒนาระบบการเรียนรู้ตลอดชีวิต (๕) การสร้างความตื่นตัวให้คนไทยตระหนักถึงบทบาท ความรับผิดชอบ และการวางตำแหน่งของประเทศไทย ในภูมิภาคเอเชียอาคเนย์และประชาคมโลก (๖) การวางพื้นฐานระบบรองรับการเรียนรู้โดยใช้ดิจิทัลแพลตฟอร์ม และ (๗) การสร้างระบบการศึกษาเพื่อเป็นเลิศทางวิชาการระดับนานาชาติ

๔. การตระหนักถึงพหุปัญญาของมนุษย์ที่หลากหลาย โดย (๑) การพัฒนา และส่งเสริมพหุปัญญาผ่านครอบครัว ระบบสถานศึกษา สภาพแวดล้อม รวมทั้งสื่อ ตั้งแต่ระดับปฐมวัย (๒) การสร้างเส้นทางอาชีพ สภาพแวดล้อมการทำงาน และระบบ สนับสนุนที่เหมาะสมสำหรับผู้มีความสามารถพิเศษผ่านกลไกต่าง ๆ และ (๓) การดึงดูด กลุ่มผู้เชี่ยวชาญต่างชาติและคนไทยที่มีความสามารถในต่างประเทศให้มาสร้างและพัฒนา เทคโนโลยีและนวัตกรรมให้กับประเทศ

๕. การเสริมสร้างให้คนไทยมีสุขภาพที่ดี ครอบคลุมทั้งด้านกาย ใจ สติปัญญา และสังคม โดย (๑) การสร้างความรอบรู้ด้านสุขภาพ (๒) การป้องกันและควบคุมปัจจัยเสี่ยงที่คุกคามสุขภาพ (๓) การสร้างสภาพแวดล้อมที่เอื้อต่อการมีสุขภาพที่ดี (๔) การพัฒนาระบบบริการสุขภาพที่ทันสมัยสนับสนุนการสร้างสุขภาพที่ดีและ (๕) การส่งเสริมให้ชุมชนเป็นฐานในการสร้างสุขภาพที่ดีในทุกพื้นที่

๖. การสร้างสภาพแวดล้อมที่เอื้อต่อการพัฒนาและเสริมสร้างศักยภาพ ทรัพยากรมนุษย์โดย (๑) การสร้างความอยู่ดีมีสุขของครอบครัวไทย (๒) การส่งเสริม บทบาทการมีส่วนร่วมของภาครัฐ ภาคเอกชน องค์กรปกครองส่วนท้องถิ่น ครอบครัว และชุมชนในการพัฒนาทรัพยากรมนุษย์ (๓) การปลูกฝังและพัฒนาทักษะนอกห้องเรียน และ (๔) การพัฒนาระบบฐานข้อมูลเพื่อการพัฒนาทรัพยากรมนุษย์

๗. การเสริมสร้างศักยภาพการกีฬาในการสร้างคุณค่าทางสังคมและพัฒนาประเทศ โดย (๑) การส่งเสริมการออกกำลังกาย และกีฬาขั้นพื้นฐานให้กลายเป็นวิถีชีวิต (๒) การส่งเสริมให้ประชาชนมีส่วนร่วม ในกิจกรรมออกกำลังกาย กีฬาและนันทนาการ (๓) การส่งเสริมการกีฬาเพื่อพัฒนาสู่ระดับอาชีพ (๔) การพัฒนาบุคลากรด้านการกีฬาและนันทนาการเพื่อรองรับการเติบโตของอุตสาหกรรมกีฬา

๘. ยุทธศาสตร์ชาติด้านการสร้างโอกาสและความเสมอภาคทางสังคม

เป้าหมาย การพัฒนาที่สำคัญที่ให้ความสำคัญการดึงเอาพลังของภาคส่วนต่าง ๆ ทั้งภาคเอกชน ประชาสังคม ชุมชนท้องถิ่น มาร่วมขับเคลื่อนโดยการสนับสนุนการรวมตัวของประชาชนในการร่วมคิดร่วมทำ เพื่อส่วนรวม การกระจายอำนาจและความรับผิดชอบไปสู่กลไกบริหารราชการแผ่นดินในระดับท้องถิ่น การเสริมสร้างความเข้มแข็งของชุมชนในการจัดการตนเอง และการเตรียมความพร้อมของประชากรไทยทั้งในมิติสุขภาพ เศรษฐกิจ สังคม และสภาพแวดล้อมให้เป็นประชากรที่มีคุณภาพ สามารถพึ่งตนเอง แลทำประโยชน์แก่ครอบครัว ชุมชน และสังคมให้นานที่สุด โดยรัฐให้หลักประกันการเข้าถึงบริการและสวัสดิการที่มีคุณภาพ อย่างเป็นธรรมและทั่วถึง

ตัวชี้วัด ประกอบด้วย (๑) ความแตกต่างของรายได้และการเข้าถึงบริการ ภาครัฐระหว่างกลุ่มประชากร (๒) ความก้าวหน้าของการพัฒนาคน (๓) ความก้าวหน้า ในการพัฒนาจังหวัดในการเป็นศูนย์กลางความเจริญทางเศรษฐกิจ สังคม และเทคโนโลยี และ (๔) คุณภาพชีวิตของประชากรสูงอายุ

ประเด็นยุทธศาสตร์ชาติด้านการสร้างโอกาสและความเสมอภาคทางสังคม ประกอบด้วย ๔ ประเด็น ได้แก่

๑. การลดความเหลื่อมล้ำ สร้างความเป็นธรรมในทุกมิติ โดย (๑) ปรับโครงสร้างเศรษฐกิจฐานราก (๒) ปฏิรูประบบภาษีและการคุ้มครองผู้บริโภค (๓) กระจาย การถือครองที่ดินและการเข้าถึงทรัพยากร (๔) เพิ่มผลิตภาพและคุ้มครองแรงงานไทย ให้เป็นแรงงานฝีมือที่มีคุณภาพและความริเริ่มสร้างสรรค์ มีความปลอดภัยในการทำงาน (๕) สร้างหลักประกันทางสังคมที่ครอบคลุมและเหมาะสมกับคนทุกช่วงวัย ทุกเพศภาวะ และทุกกลุ่ม (๖) ลงทุนทางสังคมแบบมุ่งเป้าเพื่อช่วยเหลือกลุ่มคนยากจนและกลุ่ม ผู้ด้อยโอกาสโดยตรง (๗) สร้างความเป็นธรรมในการเข้าถึงบริการสาธารณสุขและการศึกษา โดยเฉพาะสำหรับผู้มีรายได้น้อย และกลุ่มผู้ด้อยโอกาส (๘) สร้างความเป็นธรรมในการเข้าถึงกระบวนการยุติธรรมอย่างทั่วถึง

๒. การกระจายศูนย์กลางความเจริญทางเศรษฐกิจ สังคมและเทคโนโลยี โดย (๑) พัฒนา ศูนย์กลางความเจริญทางเศรษฐกิจ สังคมและเทคโนโลยีในภูมิภาค (๒) กำหนดแผนพัฒนาเศรษฐกิจและสังคมของแต่ละกลุ่มจังหวัดในมิติต่าง ๆ (๓) จัดระบบเมืองที่เอื้อต่อการสร้างชีวิตและสังคมที่มีคุณภาพและปลอดภัย ให้สามารถตอบสนองต่อสังคมสูงวัยและแนวโน้มของการขยายตัวของเมืองในอนาคต (๔) ปรับโครงสร้างและแก้ไขกฎหมายระเบียบบริหารราชการแผ่นดิน เพื่อวางระบบและกลไกการบริหารงานในระดับภาค กลุ่มจังหวัด (๕) สนับสนุนการพัฒนาพื้นที่บนฐานข้อมูลความรู้เทคโนโลยีและนวัตกรรม และ (๖) การพัฒนากำลังแรงงานในพื้นที่

๓. การเสริมสร้างพลังทางสังคม โดย (๑) สร้างสังคมเข้มแข็งที่แบ่งปัน ไม่ทอดทิ้งกัน และมีคุณธรรม โดยสนับสนุนการรวมตัวและดึงพลังของภาคส่วนต่าง ๆ (๒) การรองรับสังคมสูงวัยอย่างมีคุณภาพ (๓) สนับสนุนความร่วมมือระหว่างภาครัฐ ภาคเอกชน ภาควิชาการ ภาคประชาสังคมและภาคประชาชน (๔) ส่งเสริมความเสมอภาคทางเพศและบทบาทของสตรีในการสร้างสรรค์สังคม (๕) สนับสนุนการพัฒนาบนฐานทุนทางสังคมและวัฒนธรรม และ (๖) สนับสนุนการพัฒนาเทคโนโลยีสารสนเทศ และสื่อสร้างสรรค์ เพื่อรองรับสังคมยุคดิจิทัล

๔. การเพิ่มขีดความสามารถของชุมชนท้องถิ่นในการพัฒนา การพึ่งตนเองและการจัดการตนเอง โดย (๑) ส่งเสริมการปรับพฤติกรรมในระดับครัวเรือน ให้มีขีดความสามารถในการจัดการวางแผนชีวิต สุขภาพครอบครัว การเงินและอาชีพ (๒) เสริมสร้างศักยภาพของชุมชนในการพึ่งตนเองและการพึ่งพากันเอง (๓) สร้าง การมีส่วนร่วมของภาคส่วนต่าง ๆ เพื่อสร้างประชาธิปไตยชุมชน และ (๔) สร้างภูมิคุ้มกันทางปัญญาให้กับชุมชน

๕. ยุทธศาสตร์ชาติด้านการสร้างการเติบโตบนคุณภาพชีวิตที่เป็นมิตรต่อ สิ่งแวดล้อม

เป้าหมายการพัฒนาที่สำคัญเพื่อนำไปสู่การบรรลุเป้าหมายการพัฒนาที่ยั่งยืนในทุกมิติ ทั้งมิติ ด้านสังคมเศรษฐกิจ สิ่งแวดล้อม ธรรมชาติ และความเป็นหุ้นส่วนความร่วมมือระหว่างกันทั้งภายในและภายนอกประเทศอย่างบูรณาการ ใช้พื้นที่เป็นตัวตั้งในการกำหนดกลยุทธ์และแผนงาน และการให้ทุกฝ่ายที่เกี่ยวข้องได้เข้ามามีส่วนร่วมในแบบทางตรงให้มากที่สุดเท่าที่จะเป็นไปได้ โดยเป็นการดำเนินการบนพื้นฐาน การเติบโตร่วมกัน ไม่ว่าจะเป็นทางเศรษฐกิจ สิ่งแวดล้อมและคุณภาพชีวิต โดยให้ความสำคัญกับการสร้างสมดุล ทั้ง ๓ ด้าน อันจะนำไปสู่ความยั่งยืนเพื่อคนรุ่นต่อไปอย่างแท้จริง

ตัวชี้วัด ประกอบด้วย (๑) พื้นที่สีเขียวที่เป็นมิตรกับสิ่งแวดล้อม (๒) สภาพแวดล้อมและ
ทรัพยากรธรรมชาติที่เสื่อมโทรมได้รับการฟื้นฟู (๓) การเติบโตที่เป็นมิตรกับสิ่งแวดล้อม และ (๔) ปริมาณก๊าซ
เรือนกระจก มูลค่าเศรษฐกิจฐานชีวภาพ

ประเด็นยุทธศาสตร์ชาติด้านการสร้างการเติบโตบนคุณภาพชีวิตที่เป็นมิตรต่อสิ่งแวดล้อม
ประกอบด้วย ๖ ประเด็น ได้แก่

๑. สร้างการเติบโตอย่างยั่งยืนบนสังคมเศรษฐกิจสีเขียว โดย (๑) เพิ่มมูลค่าของเศรษฐกิจฐาน
ชีวภาพให้สอดคล้องกับยุทธศาสตร์ด้านการสร้างความสามารถในการแข่งขัน (๒) อนุรักษ์และฟื้นฟูความ
หลากหลายทางชีวภาพในและนอกถิ่นกำเนิด (๓) อนุรักษ์และฟื้นฟูแม่น้ำลำคลองและแหล่งน้ำธรรมชาติทั่ว
ประเทศ (๔) รักษาและเพิ่มพื้นที่สีเขียวที่เป็นมิตรกับสิ่งแวดล้อม และ (๕) ส่งเสริมการบริโภคและการผลิตที่ยั่งยืน

๒. สร้างการเติบโตอย่างยั่งยืนบนสังคมเศรษฐกิจภาคทะเล โดย (๑) เพิ่มมูลค่าของเศรษฐกิจ
ฐานชีวภาพทางทะเล (๒) ปรับปรุง ฟื้นฟู และสร้างใหม่ทรัพยากร ทางทะเลและชายฝั่งทั้งระบบ (๓) ฟื้นฟู
ชายหาดที่เป็นแหล่งท่องเที่ยวชายฝั่งทะเลได้รับการป้องกันและแก้ไขทั้งระบบ และมีนโยบายการจัดการ
ชายฝั่งแบบบูรณาการอย่างเป็นองค์รวม (๔) พัฒนาและเพิ่มสัดส่วนกิจกรรมทางทะเลที่เป็นมิตรต่อสิ่งแวดล้อม

๓. สร้างการเติบโตอย่างยั่งยืนบนสังคมที่เป็นมิตรต่อสภาพภูมิอากาศ โดย (๑) ลดการปล่อยก๊าซ
เรือนกระจก (๒) มีการปรับตัวเพื่อลดความสูญเสียและเสียหาย จากภัยธรรมชาติและผลกระทบที่เกี่ยวข้อง
กับการเปลี่ยนแปลงสภาพภูมิอากาศ ยุทธศาสตร์ชาติด้านการสร้างการเติบโต บนคุณภาพชีวิตที่เป็นมิตร
ต่อสิ่งแวดล้อม (๓) มุ่งเป้าสู่การลงทุนที่เป็นมิตรต่อสภาพภูมิอากาศในการพัฒนาโครงสร้างพื้นฐานของภาครัฐ
และภาคเอกชน (๔) พัฒนาและสร้างระบบรับมือปรับตัวต่อโรคอุบัติใหม่ และโรคอุบัติซ้ำที่เกิดจากการ
เปลี่ยนแปลงภูมิอากาศ

๔. พัฒนาพื้นที่เมือง ชนบท เกษตรกรรมและอุตสาหกรรมเชิงนิเวศ มุ่งเน้น ความเป็นเมืองที่
เติบโตอย่างต่อเนื่อง โดย (๑) จัดทำแผนผังภูมินิเวศเพื่อการพัฒนาเมือง ชนบท พื้นที่เกษตรกรรมและอุตสาหกรรม
รวมถึงพื้นที่อนุรักษ์ตามศักยภาพ และความเหมาะสมทางภูมินิเวศอย่างเป็นเอกภาพ (๒) พัฒนาพื้นที่เมือง ชนบท
เกษตรกรรม และ อุตสาหกรรมเชิงนิเวศที่มีการบริหารจัดการตามแผนผังภูมินิเวศ อย่างยั่งยืน (๓) จัดการมลพิษ
ที่มีผลกระทบต่อสิ่งแวดล้อมและสารเคมีในภาคเกษตร ทั้งระบบ ให้เป็นไปตามมาตรฐานสากลและ
ค่ามาตรฐานสากล (๔) สงวน รักษา อนุรักษ์ ฟื้นฟู และพัฒนาทรัพยากรธรรมชาติ มรดกทางสถาปัตยกรรมและ
ศิลปวัฒนธรรม อัตลักษณ์ และวิถีชีวิตพื้นถิ่นบนฐานธรรมชาติ และฐานวัฒนธรรมอย่างยั่งยืน (๕) พัฒนา
เครือข่ายองค์กรพัฒนาเมืองและชุมชน รวมทั้งกลุ่มอาสาสมัครด้วยกลไกการมีส่วนร่วมของทุกภาคส่วนในท้องถิ่น
และ (๖) เสริมสร้างระบบสาธารณสุขและอนามัยสิ่งแวดล้อมและยกระดับความสามารถในการป้องกันโรคอุบัติใหม่
และอุบัติซ้ำ

๕. พัฒนาความมั่นคงน้ำ พลังงาน และเกษตรที่เป็นมิตรต่อสิ่งแวดล้อม โดย (๑) พัฒนาการ
จัดการน้ำเชิงลุ่มน้ำทั้งระบบเพื่อเพิ่มความมั่นคงด้านน้ำของประเทศ (๒) เพิ่มผลผลิตภาพของน้ำทั้งระบบในการใช้น้ำ
อย่างประหยัด รู้คุณค่า และสร้างมูลค่าเพิ่มจากการใช้น้ำให้ทัดเทียมกับระดับสากล (๓) พัฒนาความมั่นคง
พลังงานของประเทศ และส่งเสริมการใช้พลังงานที่เป็นมิตรต่อสิ่งแวดล้อม (๔) เพิ่มประสิทธิภาพการใช้พลังงาน
โดยลดความเข้มข้นของการใช้พลังงาน (๕) พัฒนาความมั่นคงด้านการเกษตร และอาหารของประเทศและชุมชน
ในมิติปริมาณ คุณภาพ ราคาและการเข้าถึงอาหาร

๖. ยุทธศาสตร์ชาติเพื่อกำหนดอนาคตประเทศ โดย (๑) ส่งเสริม คุณลักษณะและ พฤติกรรมที่พึงประสงค์ด้านสิ่งแวดล้อมและคุณภาพชีวิตที่ดีของ คนไทย (๒) พัฒนาเครื่องมือ กลไกและระบบ ยุติธรรมและระบบประชาธิปไตย สิ่งแวดล้อม (๓) จัดโครงสร้างเชิงสถาบันเพื่อจัดการประเด็นร่วม ด้านการบริหาร จัดการ ทรัพยากรธรรมชาติและสิ่งแวดล้อมที่สำคัญ และ (๔) พัฒนาและดำเนินโครงการ ที่ยุทธศาสตร์ชาติ เพื่อกำหนดอนาคตประเทศ ด้านทรัพยากรธรรมชาติและสิ่งแวดล้อม และวัฒนธรรม บนหลักของการมีส่วนร่วม และธรรมาภิบาล

๖. ยุทธศาสตร์ชาติด้านการปรับสมดุลและพัฒนาระบบการบริหารจัดการภาครัฐ

เป้าหมายการพัฒนาที่สำคัญเพื่อปรับเปลี่ยนภาครัฐที่ยึดหลัก “ภาครัฐของประชาชน เพื่อ ประชาชนและประโยชน์ส่วนรวม” โดยภาครัฐต้องมีขนาดที่เหมาะสมกับบทบาท ภารกิจ แยกแยะบทบาท หน่วยงานของรัฐที่ทำหน้าที่ในการกำกับหรือในการให้บริการ ยึดหลักธรรมาภิบาล ปรับวัฒนธรรมการทำงาน ให้มุ่งผลสัมฤทธิ์และผลประโยชน์ส่วนรวม มีความทันสมัยและพร้อมที่จะปรับตัวให้ทันต่อการเปลี่ยนแปลงของโลก อยู่ตลอดเวลา โดยเฉพาะอย่างยิ่งการนำนวัตกรรม เทคโนโลยีข้อมูลขนาดใหญ่ ระบบการทำงานที่เป็นดิจิทัลเข้ามา ประยุกต์ใช้อย่างคุ้มค่า และปฏิบัติงานเทียบได้กับมาตรฐานสากล รวมทั้งมีลักษณะเปิดกว้าง เชื่อมโยงถึงกัน และเปิดโอกาสให้ทุกภาคส่วนเข้ามามีส่วนร่วมเพื่อตอบสนองความต้องการของประชาชนได้อย่างสะดวก รวดเร็ว และโปร่งใส โดยทุกภาคส่วนในสังคมต้องร่วมกันปลูกฝังค่านิยมความซื่อสัตย์สุจริต ความมัธยัสถ์ และสร้าง จิตสำนึกในการปฏิเสธไม่ยอมรับการทุจริตประพฤตินิชอบอย่าง สิ้นเชิง นอกจากนี้ กฎหมายต้องมีความชัดเจน มีเพียงเท่าที่จำเป็น มีความทันสมัย มีความเป็นสากล มีประสิทธิภาพ และนำไปสู่การลดความเหลื่อมล้ำและ เอื้อต่อการพัฒนา โดยกระบวนการยุติธรรมมีการบริหารที่มีประสิทธิภาพ เป็นธรรมไม่เลือกปฏิบัติ และการอำนวยความสะดวกตามหลักนิติธรรม

ตัวชี้วัด ประกอบด้วย (๑) ระดับความพึงพอใจของประชาชนต่อการให้บริการ สาธารณะของ ภาครัฐ (๒) ประสิทธิภาพของการบริการภาครัฐ (๓) ระดับความโปร่งใส การทุจริตประพฤตินิชอบและ (๔) ความเสมอภาคในกระบวนการยุติธรรม

ประเด็นยุทธศาสตร์ชาติด้านการปรับสมดุลและพัฒนาระบบการบริหารจัดการภาครัฐ ประกอบด้วย ๘ ประเด็น ได้แก่

๑. ภาครัฐที่ยึดประชาชนเป็นศูนย์กลาง ตอบสนองความต้องการและให้บริการอย่างสะดวก รวดเร็ว โปร่งใส โดย (๑) การให้บริการสาธารณะของภาครัฐ ได้มาตรฐานสากลและเป็นระดับแนวหน้าของภูมิภาค และ (๒) ภาครัฐมีความเชื่อมโยงในการให้บริการสาธารณะต่าง ๆ ผ่านการนำเทคโนโลยีดิจิทัลมาประยุกต์ใช้

๒. ภาครัฐบริหารงานแบบบูรณาการโดยมียุทธศาสตร์ชาติเป็นเป้าหมาย และเชื่อมโยงการพัฒนา ในทุกระดับ ทุกประเด็น ทุกภารกิจ และทุกพื้นที่ โดย (๑) ให้ยุทธศาสตร์ชาติเป็นกลไกขับเคลื่อนการพัฒนา ประเทศ (๒) ระบบการเงินการคลังประเทศ ยุทธศาสตร์ชาติด้านการปรับสมดุล และพัฒนาระบบการบริหาร จัดการภาครัฐ สนับสนุนการขับเคลื่อนยุทธศาสตร์ชาติและ (๓) ระบบติดตามประเมินผลที่สะท้อนการบรรลุ เป้าหมายยุทธศาสตร์ชาติในทุกระดับ

๓. ภาครัฐมีขนาดเล็กกระทัดรัด เหมาะสมกับภารกิจ ส่งเสริมให้ประชาชนและ ทุกภาคส่วนมีส่วนร่วมใน การพัฒนาประเทศ โดย (๑) ภาครัฐมีขนาดที่เหมาะสม (๒) ทุกภาคส่วนมีส่วนร่วมในการพัฒนาประเทศ และ (๓) ส่งเสริมการกระจายอำนาจ และสนับสนุนบทบาทชุมชนท้องถิ่นให้องค์กรปกครองส่วนท้องถิ่นเป็นหน่วยงาน ที่มีสมรรถนะสูง ตั้งอยู่บนหลักธรรมาภิบาล

๔. ภาครัฐมีความทันสมัยโดย(๑) องค์กรภาครัฐมีความยืดหยุ่นเหมาะสมกับ บริบทการพัฒนา ประเทศ และ (๒) พัฒนาและปรับระบบวิธีการปฏิบัติราชการให้ทันสมัย

๕. บุคลากรภาครัฐเป็นคนดีและเก่ง ยึดหลักคุณธรรม จริยธรรม มีจิตสำนึก มีความสามารถสูง มุ่งมั่นและเป็นมืออาชีพ โดย (๑) ภาครัฐมีการบริหารกำลังคนที่มีความคล่องตัว ยึดระบบคุณธรรม และ (๒) บุคลากรภาครัฐยึดค่านิยมในการทำงานเพื่อประชาชน มีคุณธรรม และมีการพัฒนาตามเส้นทางความก้าวหน้า ในอาชีพ

๖. ภาครัฐมีความโปร่งใส ปลอดภัยทุจริตและประพฤติมิชอบ โดย (๑) ประชาชนและภาคีต่าง ๆ ในสังคมร่วมมือกันในการป้องกันการทุจริตและประพฤติมิชอบ (๒) บุคลากรภาครัฐยึดมั่นในหลักคุณธรรม จริยธรรมและความซื่อสัตย์สุจริต (๓) การปราบปรามการทุจริตประพฤติมิชอบมีประสิทธิภาพมีความเด็ดขาด เป็นธรรม และตรวจสอบได้ และ (๔) การบริหารจัดการการป้องกันและปราบปรามการทุจริตอย่างเป็นระบบ แบบบูรณาการ

๗. กฎหมายมีความสอดคล้องเหมาะสมกับบริบทต่าง ๆ และมีเท่าที่จำเป็น โดย (๑) ภาครัฐ จัดให้มีกฎหมายที่สอดคล้องและเหมาะสมกับบริบทต่าง ๆ ที่เปลี่ยนแปลง (๒) มีกฎหมายเท่าที่จำเป็น (๓) การบังคับใช้กฎหมายอย่างมีประสิทธิภาพ เท่าเทียม มีการเสริมสร้างประสิทธิภาพการใช้อกฎหมาย

๘. กระบวนการยุติธรรมเคารพสิทธิมนุษยชนและปฏิบัติต่อประชาชน โดยเสมอภาค โดย (๑) บุคลากรและหน่วยงานในกระบวนการยุติธรรมเคารพและยึดมั่น ในหลักประชาธิปไตย เคารพศักดิ์ศรี ความเป็นมนุษย์ที่พึงได้รับการปฏิบัติอย่างเท่าเทียม (๒) ทุกหน่วยงานในกระบวนการยุติธรรมมีบทบาทเชิงรุก ร่วมกันในทุกขั้นตอนของการค้นหาความจริง (๓) หน่วยงานในกระบวนการยุติธรรมทั้งทางแพ่ง อาญา และ ปกครองมีเป้าหมายและยุทธศาสตร์ร่วมกัน (๔) ส่งเสริมระบบยุติธรรมทางเลือก ระบบยุติธรรมชุมชน และการมีส่วนร่วมของประชาชนในกระบวนการยุติธรรม และ (๕) พัฒนามาตรการอื่นแทนโทษทางอาญา

ประเทศไทย ๔.๐ (THAILAND)

ไทยแลนด์ ๔.๐ เป็นวิสัยทัศน์เชิงนโยบาย ที่เปลี่ยนเศรษฐกิจแบบเดิมไปสู่เศรษฐกิจที่ขับเคลื่อน ด้วยนวัตกรรมซึ่งกว่าจะมาเป็น Thailand ๔.๐ ก็ต้องผ่าน ๑.๐ ๒.๐ และ ๓.๐ กันมาก่อน

Thailand ๑.๐ (ไทยแลนด์ ๑.๐) ก็คือยุคของเกษตรกรรม คนไทยปลูกข้าว พืชสวน พืชไร่ เลี้ยงหมู เป็ด ไก่ นำผลผลิตไปขาย สร้างรายได้และยังชีพ

Thailand ๒.๐ (ไทยแลนด์ ๒.๐) ซึ่งก็คือยุคอุตสาหกรรมเบา ในยุคนี้เรามีเครื่องมือเข้ามาช่วย เราผลิต เสื้อผ้า กระเป๋า เครื่องดื่ม เครื่องเขียน เครื่องประดับ เป็นต้น ประเทศ เริ่มมีศักยภาพมากขึ้น

Thailand ๓.๐ (ไทยแลนด์ ๓.๐) ซึ่งเป็นยุคปัจจุบัน เป็นยุคอุตสาหกรรมหนัก เราผลิตและขายส่งออก เหล็กกล้า รถยนต์ ก๊าซธรรมชาติ ปูนซีเมนต์ เป็นต้น โดยใช้เทคโนโลยี จากต่างประเทศ เพื่อเน้นการส่งออก

ในช่วงแรก Thailand ๓.๐ (ไทยแลนด์ ๓.๐) เติบโตอย่างต่อเนื่อง แต่ปัจจุบันกลับเติบโต เพียงแค่ ๓-๔% ต่อปีเท่านั้น ประเทศไทยจึงตกอยู่ช่วงรายได้ปานกลางมาเป็นเวลากว่า ๒๐ ปีแล้ว ในขณะที่ทั่วโลกมีการแข่งขันที่สูงขึ้น เราจึงต้องเปลี่ยนสู่ยุค Thailand ๔.๐ (ไทยแลนด์ ๔.๐) เพื่อให้ประเทศไทย ได้มีโอกาสกลายเป็นกลุ่มประเทศที่มีรายได้สูง ในปัจจุบันประเทศไทยยังติดอยู่ในโมเดลเศรษฐกิจแบบ “ทำมาก ได้น้อย” จึงต้องการปรับเปลี่ยนเป็น “ทำน้อย ได้มาก” ก็จะต้องเปลี่ยนจากการผลิตสินค้า “โภคภัณฑ์” ไปสู่สินค้าเชิง “นวัตกรรม” และเปลี่ยนจากการขับเคลื่อนประเทศด้วย

ภาคอุตสาหกรรม ไปสู่การขับเคลื่อนด้วยเทคโนโลยี ความคิดสร้างสรรค์ และนวัตกรรม
ภาคการเกษตรก็ต้องเปลี่ยนจากการเกษตรแบบดั้งเดิม ไปสู่การเกษตรสมัยใหม่ ที่เน้นการบริหาร
จัดการและใช้เทคโนโลยีหรือ Smart Farming โดยเกษตรกรต้องร่ำรวยขึ้น และเป็นเกษตรกรแบบเป็น
ผู้ประกอบการ

โอ เปลี่ยนจาก SMEs แบบเดิมไปสู่การเป็น Smart Enterprises และ Startups ที่มีศักยภาพสูง

โอ เปลี่ยนจากรูปแบบบริการแบบเดิมซึ่งมีการสร้างมูลค่าค่อนข้างต่ำ ไปสู่บริการที่มีมูลค่าสูง

โอ เปลี่ยนจากแรงงานทักษะต่ำไปสู่แรงงานที่มีความรู้และทักษะสูง

โมเดลของ Thailand ๔.๐ (ไทยแลนด์ ๔.๐) นั่นคือ มั่นคง มั่งคั่ง และยั่งยืน ซึ่งโมเดลนี้จะ
สำเร็จได้ ต้องใช้แนวทาง **สานพลังประชารัฐ** โดยมุ่งเน้นการมีส่วนร่วมของภาคเอกชน ราชการ ประชาชน
สถาบันศึกษาและสถาบันวิจัยต่างๆ ประกอบกับการส่งเสริม SME และ Startup เพื่อขับเคลื่อนไปในทิศทาง
เดียวกัน พร้อมต้องมีโครงสร้างด้านการสื่อสารและโทรคมนาคมที่มีคุณภาพ มีอินเทอร์เน็ตที่ครอบคลุมประชากร
มากที่สุด เพื่อให้สามารถเชื่อมโยงทุกภาคส่วนได้อย่างไม่สะดุดโครงสร้างของ ICT ก็จะเป็นปัจจัยแห่งความสำเร็จ
เราจะก้าวข้ามผ่านกับดักประเทศรายได้ปานกลางไปสู่รายได้สูง ในยุค Thailand ๔.๐ (ไทยแลนด์ ๔.๐)
ได้ก็ต้องอาศัยความร่วมมือจากหลายฝ่ายเพื่อพัฒนาประเทศไปสู่เป้าหมายให้ได้

อย่างไรก็ตาม ส่วนสำคัญที่สุดที่จะทำให้ นโยบาย Thailand ๔.๐ (ไทยแลนด์ ๔.๐) ประสบ
ผลได้เร็วขึ้น และจะทำให้คนไทยมีรายได้สูงได้ ก็คือ เราคนไทยนี่เอง คือคนไทยที่มีความสามารถ และมีความ
พยายาม ตั้งใจคิดค้นนวัตกรรมใหม่ๆที่มีคุณค่าสูง ซึ่งภาคส่วนต่างๆก็ได้พยายามช่วยกันผลักดันกลุ่มคนเหล่านี้
ให้เป็นกำลังของประเทศด้วยการสนับสนุนในทุกๆด้าน ทั้งด้านการฝึกอบรม เงินทุนสนับสนุนด้านกำลังใจ
และความเชื่อมั่นว่าคนไทยก็สามารถทำได้

แผนพัฒนาเศรษฐกิจและสังคมแห่งชาติ ฉบับที่ ๑๒ พ.ศ.๒๕๖๐-๒๕๖๔

ได้น้อมนำหลัก “ปรัชญาเศรษฐกิจพอเพียง” มาเป็นปรัชญานำทางในการพัฒนาประเทศอย่างต่อเนื่องจากแผนพัฒนาเศรษฐกิจและสังคมแห่งชาติ ฉบับที่ ๙-๑๑ โดยการจัดทำแผนพัฒนาเศรษฐกิจและสังคมแห่งชาติ ฉบับที่ ๑๒ ได้จัดทำบนพื้นฐานของกรอบยุทธศาสตร์ชาติ ๒๐ ปี (พ.ศ.๒๕๖๐-๒๕๗๙) ซึ่งเป็นแผนหลักของการพัฒนาประเทศ และเป้าหมายการพัฒนาที่ยั่งยืน (Sustainable Development Goals : SDGs) รวมทั้งการปรับโครงสร้างประเทศไทยไปสู่ประเทศไทย ๔.๐ ตลอดจนประเด็นการปฏิรูปประเทศ และได้ให้ความสำคัญกับการมีส่วนร่วมของภาคีการพัฒนาทุกภาคส่วน เพื่อร่วมกันกำหนดวิสัยทัศน์และทิศทางการพัฒนาประเทศ รวมทั้ง ร่วมจัดทำรายละเอียดยุทธศาสตร์ของแผนฯ เพื่อมุ่งสู่ “ความมั่นคง มั่งคั่ง และยั่งยืน”

ยุทธศาสตร์การพัฒนาประเทศแผนพัฒนาฯ ฉบับที่ ๑๒ ได้กำหนดยุทธศาสตร์การพัฒนาประเทศไว้ทั้งหมด ๑๐ ยุทธศาสตร์ โดยมียุทธศาสตร์ตามกรอบยุทธศาสตร์ชาติ ๒๐ ปี และอีก ๔ ยุทธศาสตร์ที่เป็นปัจจัยสนับสนุน ดังนี้

๑. การเสริมสร้างและพัฒนาศักยภาพทุนมนุษย์

- ๑.๑ เพื่อปรับเปลี่ยนให้คนไทยในสังคมไทยมีค่านิยมตามบรรทัดฐานที่ดีทางสังคม
- ๑.๒ เพื่อเตรียมคนไทยในสังคมไทยให้มีทักษะในการดำรงชีวิตสำหรับโลกศตวรรษที่ ๒๑
- ๑.๓ เพื่อส่งเสริมให้คนไทยมีสุขภาพที่ดีตลอดช่วงชีวิต
- ๑.๔ เพื่อเสริมสร้างสถาบันทางสังคมให้มีความเข้มแข็งเอื้อต่อการพัฒนาคนและประเทศ

๒. ยุทธศาสตร์การสร้างความเป็นธรรมและลดความเหลื่อมล้ำในสังคม

- ๒.๑ เพื่อขยายโอกาสทางเศรษฐกิจและสังคมให้แก่กลุ่มประชากรร้อยละ ๔๐ ที่มีรายได้ต่ำสุด
- ๒.๒ เพื่อให้คนไทยทุกคนเข้าถึงบริการทางสังคมที่มีคุณภาพได้อย่างทั่วถึง
- ๒.๓ เพื่อสร้างความเข้มแข็งให้ชุมชน

๓. ยุทธศาสตร์การสร้างความเข้มแข็งทางเศรษฐกิจและแข่งขันได้อย่างยั่งยืน

- ๓.๑ เพื่อสร้างความเข้มแข็งของแรงขับเคลื่อนทางเศรษฐกิจให้สนับสนุนเป้าหมายเพิ่มรายได้ต่อหัว
- ๓.๒ สร้างความเข้มแข็งให้กับเศรษฐกิจรายสาขาเพื่อยกระดับขีดความสามารถในการแข่งขันของภาคเกษตร อุตสาหกรรม บริการ และการค้าการลงทุน

๔. ยุทธศาสตร์การเติบโตที่เป็นมิตรกับสิ่งแวดล้อมเพื่อการพัฒนาที่ยั่งยืน

- ๔.๑ รักษา ฟื้นฟูทรัพยากรธรรมชาติเพื่อการพัฒนาอย่างยั่งยืนและเป็นธรรม
- ๔.๒ สร้างความมั่นคงด้านน้ำของประเทศ และบริหารจัดการทรัพยากรน้ำทั้งระบบให้มีประสิทธิภาพ
- ๔.๓ บริหารจัดการสิ่งแวดล้อมและลดมลพิษให้มีคุณภาพดีขึ้น
- ๔.๔ พัฒนาขีดความสามารถในการลดก๊าซเรือนกระจกและการปรับตัวเพื่อลดผลกระทบจากการเปลี่ยนแปลงสภาพภูมิอากาศ และการรับมือกับภัยพิบัติ

๕. ยุทธศาสตร์การเสริมสร้างความมั่นคง

๕.๑ เพื่อปกป้องสถาบันพระมหากษัตริย์และเสริมสร้างความมั่นคงภายใน รวมทั้งป้องกันปัญหาภัยคุกคามที่เป็นอุปสรรคต่อการพัฒนาเศรษฐกิจ สังคมและการเมืองของชาติ

๕.๒ เพื่อสร้างความพร้อมและผนึกกำลังของทุกภาคส่วน ให้มีขีดความสามารถในการบริหารจัดการด้านความมั่นคง และมีศักยภาพในการป้องกันและแก้ไขสถานการณ์ที่เกิดขึ้นจากภัยคุกคามทั้งภัยทางทหารและภัยคุกคามอื่นๆ

๕.๓ เพื่อเสริมสร้างความร่วมมือด้านความมั่นคงและนโยบายทางเศรษฐกิจสังคม ทรัพยากรธรรมชาติและสิ่งแวดล้อมให้มีความเป็นเอกภาพ

๕.๔ เพื่อเพิ่มประสิทธิภาพการบริหารนโยบายด้านความมั่นคงและนโยบายทางเศรษฐกิจ สังคม ทรัพยากรธรรมชาติและสิ่งแวดล้อมให้มีความเป็นเอกภาพ

๖. การบริหารจัดการในภาครัฐ การป้องกันการทุจริตประพฤติมิชอบและธรรมาภิบาล

๖.๑ เพื่อให้ภาครัฐมีขนาดเล็ก มีการบริหารจัดการที่ดีและได้มาตรฐานสากล

๖.๒ เพื่อให้องค์กรปกครองส่วนท้องถิ่นมีการบริหารจัดการและให้บริการแก่ประชาชนในท้องถิ่นได้อย่างมีประสิทธิภาพ ประสิทธิผลและโปร่งใสตรวจสอบได้

๖.๓ เพื่อลดปัญหาการทุจริตและประพฤติมิชอบ

๖.๔ เพื่อพัฒนาระบบและกระบวนการทางกฎหมายให้สามารถอำนวยความสะดวกด้วยความรวดเร็วและเป็นธรรมแก่ประชาชน

๗. ด้านการพัฒนาโครงสร้างพื้นฐานและระบบโลจิสติกส์

๗.๑ เพื่อพัฒนาโครงสร้างพื้นฐาน สิ่งอำนวยความสะดวกด้านการขนส่ง รวมทั้งมีกลไก กำกับ ดูแล การประกอบกิจการขนส่งที่มีประสิทธิภาพและโปร่งใสให้สามารถสนับสนุนการเพิ่มขีดความสามารถในการแข่งขันของประเทศ และยกระดับคุณภาพชีวิตให้แก่ประชาชน

๗.๒ เพื่อสร้างความมั่นคงทางพลังงาน เพิ่มประสิทธิภาพการใช้พลังงาน และส่งเสริมการใช้พลังงานทดแทนและพลังงานสะอาด ตลอดจนขยายโอกาสทางธุรกิจในภูมิภาคอาเซียน

๗.๓ เพื่อเพิ่มประสิทธิภาพและขยายการให้บริการด้านโครงสร้างพื้นฐานดิจิทัลอย่างทั่วถึงทั้งประเทศ ในราคาที่เหมาะสมเป็นธรรม และส่งเสริมธุรกิจดิจิทัลใหม่และนวัตกรรม รวมทั้งพัฒนาระบบความปลอดภัยทางไซเบอร์ให้มีความมั่นคง และคุ้มครองสิทธิส่วนบุคคลให้แก่ผู้ใช้บริการ

๗.๔ เพื่อพัฒนาประสิทธิภาพและขยายการให้บริการโครงสร้างพื้นฐานด้านน้ำประปาทั้งในเชิงปริมาณและคุณภาพให้ครอบคลุมทั่วประเทศ ลดอัตราการสูญเสียน้ำในระบบประปา และสร้างกลไกการบริหารจัดการการประปาในภาพรวมทั้งประเทศ

๗.๕ เพื่อพัฒนาอุตสาหกรรมต่อเนื่องที่เกิดจากการลงทุนด้านโครงสร้างพื้นฐาน เพื่อลดการนำเข้าจากการประกอบกิจการน้ำประปาในภาพรวมทั้งประเทศ

๘. ยุทธศาสตร์การพัฒนาวิทยาศาสตร์ เทคโนโลยี วิจัย และนวัตกรรม

๘.๑ เพื่อสร้างความเข้มแข็งและยกระดับความสามารถด้านวิทยาศาสตร์และเทคโนโลยีขั้นก้าวหน้า ให้สนับสนุนการสร้างมูลค่าของสาขาการผลิตและบริการเป้าหมาย

๘.๒ เพื่อสร้างโอกาสการเข้าถึงและนำเทคโนโลยีไปใช้ให้กับเกษตรกรรายย่อย วิสาหกิจชุมชน และวิสาหกิจขนาดกลางและขนาดย่อม

๘.๓ เพื่อพัฒนานวัตกรรมที่มุ่งเน้นการลดความเหลื่อมล้ำและยกระดับคุณภาพชีวิตของประชาชน ผู้สูงอายุ ผู้ด้อยโอกาสทางสังคม และเพิ่มคุณภาพสิ่งแวดล้อม

๘.๔ เพื่อบูรณาการระบบการบริหารจัดการวิทยาศาสตร์ เทคโนโลยี วิจัย และนวัตกรรมให้สามารถดำเนินงานไปในทิศทางเดียวกัน

๙. ยุทธศาสตร์การพัฒนาภาค เมือง และพื้นที่เศรษฐกิจ

๙.๑ เพื่อกระจายความเจริญและโอกาสทางเศรษฐกิจไปสู่ภูมิภาคอย่างทั่วถึงมากขึ้น

๙.๒ เพื่อพัฒนาเมืองศูนย์กลางของจังหวัดให้เป็นเมืองน่าอยู่สำหรับคนทุกกลุ่ม

๙.๓ เพื่อพัฒนาและฟื้นฟูพื้นที่ฐานเศรษฐกิจหลักให้ขยายตัวอย่างเป็นมิตรต่อสิ่งแวดล้อมและเพิ่มคุณภาพชีวิตของคนในชุมชน

๙.๔ เพื่อพัฒนาพื้นที่เศรษฐกิจใหม่ให้สนับสนุนการเพิ่มขีดความสามารถในการแข่งขันและการพัฒนาในพื้นที่อย่างยั่งยืน

๑๐. ความร่วมมือระหว่างประเทศ

๑๐.๑ เพื่อใช้ประโยชน์จากจุดเด่นของทำเลที่ตั้งของประเทศไทยที่เป็นจุดเชื่อมโยงสำคัญของแนวระเบียงเศรษฐกิจต่างๆ ให้เกิดประโยชน์อย่างเต็มศักยภาพในการพัฒนาเศรษฐกิจและสังคมไทย

๑๐.๒ เพื่อขยายโอกาสด้านการค้าการลงทุนระหว่างประเทศ และยกระดับให้ประเทศเป็นฐานการผลิตและการลงทุนที่มีศักยภาพและโดดเด่น

๑๐.๓ เพื่อเพิ่มบทบาทของไทยในเวทีโลกด้านการส่งเสริมบทบาทที่สร้างสรรค์ของไทยในกรอบความร่วมมือต่างๆ รวมทั้งการสนับสนุนการขับเคลื่อนการพัฒนาภายใต้กรอบเป้าหมายการพัฒนาที่ยั่งยืน

แผนยุทธศาสตร์กลุ่มจังหวัดภาคใต้ฝั่งอ่าวไทย พ.ศ.๒๕๖๐-๒๕๖๔

วิสัยทัศน์ (Vision)

“ ศูนย์กลาง การเกษตร การท่องเที่ยวนานาชาติ มีระบบโลจิสติกส์ที่สมบูรณ์ เป็นมิตรกับสิ่งแวดล้อม ”

พันธกิจ (Mission)

๑. พัฒนา การผลิต การแปรรูป และการบริหารจัดการ ปาล์มน้ำมัน ยางพารา และไม้ผล
๒. พัฒนากาประมง การเพาะเลี้ยงสัตว์น้ำเศรษฐกิจ รวมถึงการแปรรูปสัตว์ที่สามารถสร้างความโดดเด่น
๓. พัฒนาการขยายการท่องเที่ยว สร้างรูปแบบการท่องเที่ยวที่หลากหลาย การบริหารจัดการและสร้างเครือข่ายการท่องเที่ยวระหว่างกลุ่มจังหวัด
๔. พัฒนาระบบโครงสร้างพื้นฐาน การขนส่ง และโลจิสติกส์ เพื่อรองรับการพัฒนาของกลุ่ม
๕. อนุรักษ์ทรัพยากรธรรมชาติ สิ่งแวดล้อม ศิลปวัฒนธรรมและสังคมที่ดี

เป้าประสงค์

๑. กลุ่มจังหวัดเป็นศูนย์กลาง การผลิตและแปรรูป ยางพารา ปาล์มน้ำมันของประเทศ
ตัวชี้วัด ผลผลิตทั้งหมดรวมของกลุ่มจังหวัดที่แท้จริง (GPP) ภาคเกษตรกรรม เพิ่มขึ้น ๒ % จากค่าฐาน
๒. เป็นกลุ่มจังหวัดชั้นนำด้านการเพาะเลี้ยงสัตว์น้ำเศรษฐกิจ และการเลี้ยงเศรษฐกิจที่มีความโดดเด่นในพื้นที่
ตัวชี้วัด ผลผลิตทั้งหมดรวมของกลุ่มจังหวัดที่แท้จริง (GPP) ภาคอุตสาหกรรม เพิ่มขึ้น ๖ % จากค่าฐาน
๓. กลุ่มจังหวัดเป็นสถานที่ท่องเที่ยวนานาชาติ ที่มีคุณภาพและมีความหลากหลาย
ตัวชี้วัด ร้อยละของรายได้จากการท่องเที่ยวเพิ่มขึ้น ๑๕ % จากค่าฐาน
๔. มีระบบโครงสร้างพื้นฐานและระบบโลจิสติกส์ที่มีศักยภาพในการรองรับการพัฒนาด้านต่างๆ ของกลุ่ม
ตัวชี้วัด ผลผลิตทั้งหมดรวมกลุ่มจังหวัด (GPP) สาขาการขนส่ง สถานที่เก็บสินค้าและการคมนาคมเพิ่มขึ้น ๑๐ % จากค่าฐาน
๕. กลุ่มจังหวัดมีทรัพยากรธรรมชาติที่สมบูรณ์ มีสิ่งแวดล้อม สภาพสังคมที่ดี
ตัวชี้วัด - ผลผลิตทั้งหมดรวมกลุ่มจังหวัด (GPP) สาขาการบริการด้านสุขภาพและสังคมเพิ่มขึ้น ๑๓ %
- สถานการณ์การกัดเซาะชายฝั่งทะเลของกลุ่มจังหวัดลดลง ๔ % จากค่าฐาน

ประเด็นยุทธศาสตร์

- ยุทธศาสตร์ที่ ๑ พัฒนาการผลิต แปรรูป และการบริหารจัดการ พืชเศรษฐกิจหลัก (ปาล์มน้ำมัน ยางพารา ไม้ผล)
- ยุทธศาสตร์ที่ ๒ การเพิ่มผลผลิตจากการประมงชายฝั่ง การเพาะเลี้ยงสัตว์น้ำเศรษฐกิจ และการเลี้ยงสัตว์เศรษฐกิจที่มีความโดดเด่นในพื้นที่
- ยุทธศาสตร์ที่ ๓ พัฒนาสู่การเป็นสถานที่ท่องเที่ยวนานาชาติ ที่มีคุณภาพ และมีความหลากหลายของรูปแบบการท่องเที่ยว
- ยุทธศาสตร์ที่ ๔ พัฒนาระบบโครงสร้างพื้นฐาน การขนส่ง และโลจิสติกส์ เพื่อรองรับการพัฒนาของกลุ่มจังหวัด
- ยุทธศาสตร์ที่ ๕ พัฒนาสู่การเป็นเมืองสีเขียว และสังคมคุณภาพ

ยุทธศาสตร์การพัฒนาจังหวัดชุมพร (พ.ศ.๒๕๖๑-๒๕๖๔)

วิสัยทัศน์ (vision)

“ชุมพรเมืองน่าอยู่ บนพื้นฐานการเกษตรกรรมและการท่องเที่ยวคุณภาพ
เชื่อมโยงการพัฒนาสองฝั่งทะเล”

พันธกิจ

๑. เพิ่มประสิทธิภาพการผลิตสินค้าเกษตร เพื่อสร้างขีดความสามารถในการแข่งขันบนพื้นฐานการผลิตเชิงคุณภาพและเกษตรปลอดภัย
๒. เพิ่มประสิทธิภาพการบริหารจัดการท่องเที่ยว พัฒนาแหล่งท่องเที่ยวและโครงสร้างพื้นฐานที่มีคุณภาพ เพื่อสร้างขีดความสามารถในการแข่งขันทางการท่องเที่ยว
๓. เสริมสร้างศักยภาพคน ครอบครัว ชุมชนและสังคมที่มีคุณภาพ
๔. บริหารจัดการทรัพยากรธรรมชาติ สิ่งแวดล้อม และสาธารณสุขโดยกระบวนการมีส่วนร่วม
๕. เพิ่มประสิทธิภาพการบริหารราชการจังหวัด ดูแลรักษาความสงบเรียบร้อยและความมั่นคงเพื่อประโยชน์สุขของประชาชน

เป้าประสงค์รวม

๑. สินค้าเกษตรมีคุณภาพ ได้รับการรับรองมาตรฐานและมีขีดความสามารถในการแข่งขันเพิ่มขึ้น
๒. การบริหารจัดการการท่องเที่ยวมีคุณภาพและมีศักยภาพในการแข่งขัน
๓. ประชาชนมีคุณภาพ ครอบครัว ชุมชน สังคมมีความเข้มแข็งและดำเนินชีวิตตามหลักปรัชญาเศรษฐกิจพอเพียง
๔. การบริหารจัดการทรัพยากรธรรมชาติ สิ่งแวดล้อมและสาธารณสุขเป็นไปอย่างมีความพร้อม และทันเหตุการณ์
๕. ประชาชนได้รับประโยชน์สูงสุดจากการบริหารราชการจังหวัด

ประเด็นยุทธศาสตร์และกลยุทธ์

๑. การพัฒนาการเกษตรกรรม การท่องเที่ยว และเชื่อมโยงการพัฒนาในระดับภูมิภาค
 - (๑) พัฒนาประสิทธิภาพการผลิตและการบริหารจัดการตลาดสินค้าเกษตร
 - (๒) พัฒนาการท่องเที่ยวให้สามารถสร้างรายได้อย่างยั่งยืน
 - (๓) พัฒนาโครงสร้างพื้นฐานด้านเศรษฐกิจของจังหวัด
๒. การพัฒนานคน ครอบครัว ชุมชน และสังคมให้มีความมั่นคงตามหลักปรัชญาของเศรษฐกิจพอเพียง
 - (๑) ส่งเสริมการดำเนินชีวิตตามแนวปรัชญาของเศรษฐกิจพอเพียง
 - (๒) พัฒนาศักยภาพและคุณภาพคนสู่สังคมแห่งการเรียนรู้
 - (๓) พัฒนาศักยภาพและคุณภาพชีวิตของคน ชุมชนและลดความเหลื่อมล้ำทางสังคม

๓. การบริหารจัดการทรัพยากรธรรมชาติและสิ่งแวดล้อมให้มีความสมดุลและยั่งยืน

(๑) พัฒนาศักยภาพองค์กรปกครองส่วนท้องถิ่นในการบริหารจัดการทรัพยากรธรรมชาติและสิ่งแวดล้อมและสาธารณสุข

(๒) ป้องกัน สงวน อนุรักษ์ และฟื้นฟูทรัพยากรธรรมชาติให้มีการใช้ประโยชน์อย่างสมดุล

(๓) พัฒนาเครือข่ายอนุรักษ์ ฟื้นฟูทรัพยากรธรรมชาติและสิ่งแวดล้อม

(๔) ส่งเสริมการใช้พลังงานทดแทนและพลังงานทางเลือก

๔. เพิ่มประสิทธิภาพระบบการบริหารจัดการเชิงบูรณาการและการจัดการความมั่นคงเพื่อการพัฒนาแบบประชารัฐ

(๑) ส่งเสริมการพัฒนาศักยภาพบุคลากรรองรับการพัฒนาจังหวัดเชิงบูรณาการ

(๒) ยกระดับคุณภาพชีวิตของประชาชนโดยเครือข่ายความร่วมมือแบบประชารัฐ

(๓) พัฒนาระบบการอำนวยความสะดวกเป็นธรรมของจังหวัด

(๔) เพิ่มประสิทธิภาพการป้องกันปราบปรามอาชญากรรมและภัยคุกคามข้ามชาติ

(๕) พัฒนาระบบควบคุมแรงงานต่างด้าวและหลบหนีเข้าเมืองอย่างมีประสิทธิภาพ

แผนพัฒนาอำเภอ ๕ ปี (พ.ศ.๒๕๖๑-๒๕๖๕)

วิสัยทัศน์ (vision)

“เมืองศูนย์กลางการท่องเที่ยวเชิงนิเวศน์ และส่งเสริมการเกษตรและประมงที่ยั่งยืน”

พันธกิจ

๑. สร้างเสริมศักยภาพคน ครอบครัว ชุมชนและสังคมที่มีคุณภาพ
๒. ส่งเสริมการท่องเที่ยวเชิงนิเวศ
๓. พัฒนาส่งเสริมรายได้ด้านการเกษตร และด้านการประมง
๔. สร้างความมั่นคงด้านทรัพยากรธรรมชาติและสิ่งแวดล้อม
๕. สร้างความมั่นคงและรักษาความปลอดภัยในชีวิตและทรัพย์สิน

เป้าประสงค์รวม

๑. ประชาชนมีคุณภาพชีวิตที่ดี ครอบครัวชุมชนเข้มแข็ง มีความมั่นคงปลอดภัย และเป็นสังคมแห่งการเรียนรู้สู่การพึ่งพาตนเองอย่างยั่งยืน
๒. พัฒนาด้านการท่องเที่ยวเชิงนิเวศให้มีมาตรฐานสากลเพิ่มมากขึ้น
๓. พัฒนาเสริมสร้างรายได้ด้านการเกษตรและการประมงที่ยั่งยืน
๔. ทรัพยากรธรรมชาติได้รับการอนุรักษ์และสิ่งแวดล้อมได้รับการดูแลรักษาและใช้ประโยชน์อย่างมีประสิทธิภาพมากที่สุด

ประเด็นยุทธศาสตร์

๑. ประเด็นยุทธศาสตร์ที่ ๑ การพัฒนาคนและสังคมให้มีคุณภาพ
๒. ประเด็นยุทธศาสตร์ที่ ๒ การส่งเสริมและพัฒนาการท่องเที่ยวเชิงนิเวศ
๓. ประเด็นยุทธศาสตร์ที่ ๓ การพัฒนาส่งเสริมรายได้ด้านการเกษตร ด้านการประมงที่ยั่งยืน ส่งเสริมและพัฒนาการท่องเที่ยวเชิงนิเวศ
๔. ประเด็นยุทธศาสตร์ที่ ๔ การจัดการทรัพยากรธรรมชาติและสิ่งแวดล้อมที่ยั่งยืน
๕. ประเด็นยุทธศาสตร์ที่ ๕ การรักษาความสงบเรียบร้อยและความมั่นคงภายในพื้นที่

ยุทธศาสตร์การพัฒนาขององค์กรปกครองส่วนท้องถิ่นในเขตจังหวัดชุมพร

๑. ยุทธศาสตร์การพัฒนาโครงสร้างพื้นฐาน

๑.๑ แนวทางการคมนาคมและการขนส่ง ลงทะเบียนทางหลวงท้องถิ่น ถนนที่ อปท. ควรดำเนินการ โดยระบุพิกัดทางภูมิศาสตร์ เพื่อจะได้ทราบว่า ถนนอยู่ที่ใด มีสภาพอย่างไร และต้องปรับปรุงเมื่อใด

๑.๒ แนวทางสาธารณสุขโรคและสาธารณสุขการ บริหารจัดการน้ำแบบบูรณาการ เพื่อแก้ไขปัญหาอุทกภัยและภัยแล้ง โดยระบุพิกัดทางภูมิศาสตร์ เพื่อวางแผนบำรุงรักษาและซ่อมแซมแหล่งน้ำ การเกษตร อีกทั้งป้องกันการดำเนินการในพื้นที่ซ้ำซ้อน

๑.๓ แนวทางการผังเมืองและการควบคุมอาคาร

๒. ยุทธศาสตร์การส่งเสริมคุณภาพชีวิต

๒.๑ แนวทางการส่งเสริมอาชีพ เน้นกลุ่มแรงงานนอกระบบและกลุ่มที่ไม่มีงานทำ

๒.๒ แนวทางสวัสดิการสังคม

- การส่งเสริมและพัฒนาผู้สูงอายุ เบี้ยยังชีพ สุขอนามัย และสภาพแวดล้อม
- การส่งเสริมและพัฒนาผู้พิการ สุขอนามัย และสภาพแวดล้อม
- การส่งเสริมและพัฒนาเด็กและเยาวชน อาหารเสริม(นม) และอาหารกลางวัน
- การส่งเสริมด้านที่พ่อกาศัยให้แก่ผู้ยากไร้ ผู้ด้อยโอกาส ผู้ยากจน ให้มีที่อยู่อาศัย

- งานสิทธิมนุษยชน การรักษาสิทธิที่ประชาชนควรได้รับอย่างเท่าเทียมกัน

๒.๓ แนวทางการศึกษา ทั้งในระบบและนอกระบบโดยการส่งเสริมให้มีศูนย์การเรียนรู้ชุมชนและการศึกษาตามอัธยาศัย

๒.๔ แนวทางการสาธารณสุข การส่งเสริมการสุขพลานามัยของประชาชน

๓. ยุทธศาสตร์การจัดระเบียบชุมชน/สังคม และการรักษาความสงบเรียบร้อย

๓.๑ แนวทางการส่งเสริมประชาธิปไตย พัฒนาประชาธิปไตยภาคพลเมือง จัดทำระบบข้อมูลข่าวสารเพื่อการพัฒนาชุมชน ตลอดจนสร้างเครือข่ายความเสมอภาคและสิทธิเสรีภาค

๓.๒ แนวทางการรักษาความยุติธรรมและกระบวนการยุติธรรมประนอมข้อพิพาทและช่วยเหลือทางด้านกฎหมาย

๓.๓ แนวทางการป้องกันและบรรเทาสาธารณภัย เพื่อลดความสูญเสียจากสาธารณภัยที่อาจเกิดขึ้น โดย (๑) ส่งเสริมความรู้ในการจัดการสาธารณภัย (๒) ชักซ้อมการป้องกันและบรรเทาสาธารณภัย (๓) จัดหาสถานที่ และอุปกรณ์ในการช่วยเหลือเมื่อเกิดสาธารณภัย

๓.๔ แนวทางการรักษาความสงบเรียบร้อย สำรวจจุดที่เกิดเหตุร้าย ภัยจากกลุ่มมิจฉาชีพและหามาตรการป้องกัน

๓.๕ แนวทางการป้องกันแก้ไขปัญหาเสพติด มาตรการในการป้องกันปัญหาโดยการบังคับใช้กฎหมายอย่างเคร่งครัด

๔. ยุทธศาสตร์พัฒนาการวางแผน การส่งเสริมการลงทุน พาณิชยกรรมและการท่องเที่ยว

๔.๑ แนวทางการส่งเสริมการลงทุน สร้างแนวคิดเศรษฐกิจสร้างสรรค์ในชุมชน เพิ่มมูลค่าผลิตภัณฑ์และพึ่งตนเองตามหลักปรัชญาเศรษฐกิจพอเพียง

๔.๒ แนวทางการส่งเสริมการเกษตร ให้ความรู้ทางวิชาการ จัดตั้งกลุ่มเกษตรกร จำหน่ายผลผลิตหาพันธุ์พืชและการบำรุงรักษา

๔.๓ แนวทางการพาณิชยกรรม หาสถานที่ที่เหมาะสมสำหรับการค้าขาย และมาตรการสร้างความมั่นคงทางรายได้ให้แก่กลุ่มรักษาดิน

๔.๔ แนวทางด้านการท่องเที่ยว ส่งเสริมการท่องเที่ยวที่ไม่ก่อผลกระทบต่อสภาพแวดล้อมและวิถีชีวิตของชุมชน

๕. ยุทธศาสตร์การบริหารจัดการและการอนุรักษ์ทรัพยากรธรรมชาติและสิ่งแวดล้อม

๕.๑ แนวทางการอนุรักษ์ทรัพยากรธรรมชาติ คุ้มครองดูแลบำรุงรักษาป่าและน้ำแบบบูรณาการ

๖. ยุทธศาสตร์การส่งเสริมศิลปะ วัฒนธรรม จารีตประเพณีและภูมิปัญญาท้องถิ่น

๖.๑ แนวทางการส่งเสริมการสืบทอดภูมิปัญญาท้องถิ่น สร้างองค์ความรู้ให้แก่คนในท้องถิ่น

๖.๒ แนวทางการอนุรักษ์ขนบธรรมเนียม จารีตประเพณี และรักษาอัตลักษณ์ของท้องถิ่น

๖.๓ แนวทางการอนุรักษ์ ทำนุบำรุง รักษาโบราณสถาน โบราณวัตถุในพื้นที่

๗. ยุทธศาสตร์การบริหารจัดการ

๗.๑ แนวทางการป้องกัน และปราบปรามการทุจริต ประพฤติมิชอบในภาครัฐอย่างจริงจัง

- เสริมสร้างจิตสำนึกและค่านิยม

- สร้างวินัยแก่ทุกภาคส่วน

- รวมพลังแผ่นดินป้องกันและปราบปรามการทุจริต

๗.๒ แนวทางการส่งเสริมการมีส่วนร่วม

ยุทธศาสตร์ของเทศบาลตำบลบางหมาก

วิสัยทัศน์ (Vision)

“ การศึกษาสร้างชีวิต เศรษฐกิจยั่งยืน ดำรงความสามัคคี สุขภาพดีถ้วนหน้า
ร่วมใจพัฒนา ถ้ำคำประเพณี มีดีการท่องเที่ยว ”

พันธกิจ (Mission) การพัฒนาเทศบาลตำบลบางหมาก

๑. พัฒนาด้านสาธารณูปโภคและโครงสร้างพื้นฐาน พัฒนาให้ชุมชนมีความน่าอยู่ โดยได้รับการ
ด้านโครงสร้างพื้นฐานที่จำเป็นเพื่อรองรับการขยายตัวของชุมชนและเศรษฐกิจ
๒. พัฒนา บริหารจัดการแหล่งน้ำ ระบบสาธารณูปโภค สาธารณูปการ ระบบประปาให้ทั่วถึง
๓. พัฒนาส่งเสริม สนับสนุนอาชีพ ให้ความรู้แก่ประชาชน กลุ่มอาชีพ องค์กร
๔. พัฒนาด้านเศรษฐกิจและสังคม พัฒนาการศึกษา ส่งเสริมการปลูกจิตสำนึกด้านคุณธรรมจริยธรรม
ส่งเสริมด้านสาธารณสุข การดูแลรักษาผู้สูงอายุ ผู้พิการ ผู้ด้อยโอกาสและประชาชนทั่วไป การป้องกัน
โรคติดต่อและโรคระบาดในพื้นที่ การป้องกันและบรรเทาสาธารณภัย การส่งเสริมประเพณีวัฒนธรรม
ภูมิปัญญาท้องถิ่น การกีฬาและนันทนาการ
๕. พัฒนาด้านการบริหารจัดการโดยยึดหลักการบริหารแบบธรรมาภิบาล การมีส่วนร่วมจากทุกภาคส่วน
ส่งเสริมสนับสนุนให้ประชาชนมีส่วนร่วม พัฒนาศักยภาพให้ชุมชนมีการเจริญเติบโตแบบยั่งยืน

เป้าประสงค์ ในการพัฒนาเทศบาลตำบลบางหมาก

๑. การบริการด้านโครงสร้างพื้นฐานให้มีความสะดวก ปลอดภัยและทั่วถึงทุกพื้นที่
ทั้งทางด้านสาธารณูปโภค สาธารณูปการ พัฒนาระบบระบายน้ำให้มีประสิทธิภาพ
๒. ส่งเสริมให้มีการกำจัดขยะให้ถูกสุขอนามัย จัดหาวัสดุอุปกรณ์ ครุภัณฑ์ในการกำจัดขยะ
ให้เรียบร้อย รวดเร็ว
๓. จัดทำผังเมืองให้เป็นระบบ วางระบบรองรับการขยายตัวของเทศบาลตำบลบางหมาก
พัฒนาที่ดิน สาธารณประโยชน์ตามผังเมืองรวม

ยุทธศาสตร์การพัฒนา (Strategic) เทศบาลตำบลบางหมาก

- ยุทธศาสตร์ที่ ๑ การพัฒนาโครงสร้างพื้นฐาน
- ยุทธศาสตร์ที่ ๒ การพัฒนาแหล่งน้ำ
- ยุทธศาสตร์ที่ ๓ การพัฒนาด้านเศรษฐกิจ
- ยุทธศาสตร์ที่ ๔ การพัฒนาคุณภาพชีวิต
- ยุทธศาสตร์ที่ ๕ การพัฒนาการท่องเที่ยว ทรัพยากรธรรมชาติและสิ่งแวดล้อม
- ยุทธศาสตร์ที่ ๖ การพัฒนาการบริหารจัดการ

ยุทธศาสตร์ที่ ๑ การพัฒนาโครงสร้างพื้นฐาน

๑) สำรวจ ตรวจสอบ ก่อสร้าง ปรับปรุง ซ่อมแซม บำรุงรักษาถนน สะพาน ทางเท้า ระบบระบายน้ำ ท่อระบายน้ำในหมู่บ้าน/ชุมชน

๒) สำรวจ ตรวจสอบ ก่อสร้าง ปรับปรุง ซ่อมแซมบำรุงรักษาสาธารณูปการให้ทั่วถึง ไฟฟ้าการสื่อสาร

๓) การวางแผนและสนับสนุนการจัดทำผังเมือง เส้นทางการจราจรเพื่อความสะดวกปลอดภัย ในการเดินทาง

ยุทธศาสตร์ที่ ๒ การพัฒนาแหล่งน้ำ

๑) ก่อสร้าง พัฒนา ปรับปรุง ขุดลอกแหล่งน้ำ แหล่งเก็บกักน้ำในการเกษตร การประปา และในช่วงฤดูแล้ง

๒) ก่อสร้าง พัฒนาภาชนะกักเก็บน้ำให้มีคุณภาพเพียงพอ

ยุทธศาสตร์ที่ ๓ การพัฒนาด้านเศรษฐกิจ

๑) พัฒนา ส่งเสริมอาชีพให้มีรายได้ มีอาชีพเสริม การส่งเสริมสนับสนุนให้ประชาชน ดำเนินชีวิตตามหลักปรัชญาเศรษฐกิจพอเพียง

๒) การส่งเสริมสนับสนุนปัจจัยการผลิตในการพัฒนาการผลิตเกษตรปลอดภัย

๓) การส่งเสริมสนับสนุนการจัดตั้งกลุ่มเครือข่าย กลุ่มเกษตรกรชุมชนเพื่อบริหารจัดการ

ด้านการเกษตร การให้ฝึกอบรมความรู้แก่ประชาชน

๔) ส่งเสริมสนับสนุนการผลิต - การใช้ปุ๋ยอินทรีย์ในการเกษตร

ยุทธศาสตร์ที่ ๔ การพัฒนาคุณภาพชีวิต

๑) การส่งเสริมสนับสนุนและพัฒนากิจการศึกษาศึกษาให้กับประชาชนทุกเพศทุกวัย และบุคลากรทางการศึกษาเพื่อสร้างโอกาสที่มีคุณภาพ

๒) การส่งเสริมสนับสนุนการอนุรักษ์ศิลปวัฒนธรรมและประเพณีอันดีงามของชาติและท้องถิ่น

๓) การส่งเสริมทำนุบำรุงพระพุทธศาสนาให้เป็นศูนย์รวมจิตใจของประชาชน ปลุกฝัง

คุณธรรมจริยธรรม

๔) การส่งเสริมความร่วมมือและเสริมสร้างความมั่นคงของประชาคมอาเซียน

๕) การส่งเสริมสนับสนุนการกีฬาอย่างครบวงจร กิจกรรมการสร้างเสริม

สุขภาพการกีฬาและนันทนาการ

๖) ส่งเสริมสนับสนุนการพัฒนาระบบการให้บริการสาธารณสุข การป้องกันโรคติดต่อ

โรคระบาด การดูแลรักษาสุขภาพอนามัยของประชาชน

๗) การป้องกันและบรรเทาสาธารณภัย การป้องกันและแก้ไขปัญหาเสพติด

ยุทธศาสตร์ที่ ๕ การพัฒนาการท่องเที่ยว ทรัพยากรธรรมชาติและสิ่งแวดล้อม

๑) ส่งเสริม พัฒนา ปรับปรุงสถานที่ท่องเที่ยว บุคลากรด้านการท่องเที่ยว

๒) สร้างจิตสำนึกและจิตอาสา การจัดการทรัพยากรธรรมชาติและสิ่งแวดล้อม และมลภาวะ

เป็นพิษ

๓) พัฒนา ปรับปรุงภูมิทัศน์และสภาพแวดล้อมตำบล สถานที่ท่องเที่ยว แหล่งธรรมชาติ

๔) การส่งเสริมสนับสนุนการอนุรักษ์พันธุ์พืชพันธุ์ป่าไม้ ที่ดิน และทรัพยากรธรรมชาติอย่างยั่งยืน

ยุทธศาสตร์ที่ ๖ การบริหารจัดการ

๑) ส่งเสริมและพัฒนากิจการบริหารจัดการตามหลักธรรมาภิบาลอย่างมีประสิทธิภาพและมีภาพลักษณ์ที่ดีขององค์กร

๒) พัฒนาศักยภาพของบุคลากรการปฏิบัติงาน การบริการประชาชนให้มีประสิทธิภาพ

๓) เพิ่มประสิทธิภาพการจัดเก็บรายได้

๑.๕ เป้าประสงค์

๑. ประชาชนได้รับบริการด้านโครงสร้างพื้นฐาน ด้านสาธารณสุขโรค สาธารณูปการ ที่ได้มาตรฐาน สะดวก รวดเร็ว ทัวถึง
๒. เด็ก เยาวชน และประชาชนได้รับการส่งเสริมด้านการศึกษาทุกระบบ มีความรู้ความสามารถ ทำนุบำรุงศิลปวัฒนธรรม ศาสนา ประเพณีอันดีงาม
๓. ประชาชนมีรายได้เพียงพอในการดำเนินชีวิต สามารถพึ่งพาตนเองได้
๔. ส่งเสริมการบริการด้านสาธารณสุข ส่งเสริมสุขภาพ การกีฬาและนันทนาการ สถานที่ออกกำลังกาย ส่งเสริมความเข้มแข็งชุมชน การสังคมสงเคราะห์ การป้องกันบรรเทาสาธารณภัย ป้องกันและแก้ไขปัญหายาเสพติด
๕. การบริหารจัดการทรัพยากรธรรมชาติและสิ่งแวดล้อม การท่องเที่ยว การจัดการขยะมูลฝอยและสิ่งแวดล้อม บำรุงรักษาทรัพยากรธรรมชาติ แหล่งน้ำธรรมชาติ แหล่งน้ำสาธารณประโยชน์
๖. การพัฒนาปรับปรุงแหล่งท่องเที่ยวและส่งเสริมการท่องเที่ยว
๗. การบริหารจัดการภาครัฐที่ดีตามหลักธรรมาภิบาล และการมีส่วนร่วมของประชาชน

๑.๖ ตัวชี้วัด

๑. มีโครงสร้างพื้นฐานมีมาตรฐาน ให้บริการประชาชนให้มีความปลอดภัย สัญจรสะดวก รวดเร็ว มีเครื่องหมาย/ป้ายการจราจรชัดเจน
๒. ร้อยละการติดตั้งไฟฟ้าสาธารณะบริเวณถนนภายในเทศบาลตำบลบางหมากและตามจุดเสี่ยงต่างๆ
๓. ร้อยละการขยายเขตไฟฟ้าให้กับประชาชน
๔. ร้อยละการขยายเขตประปาให้ประชาชนมีแหล่งน้ำอุปโภค บริโภคทั่วถึง
๕. เด็กเล็ก อายุ ๓-๕ ปีในพื้นที่ได้รับการดูแล เตรียมความพร้อมก่อนเข้าเรียนภาคบังคับและได้เข้ารับการพัฒนาศักยภาพครบทั้ง ๔ ด้านในศูนย์พัฒนาเด็กเล็กสังกัดเทศบาลตำบลบางหมาก ร้อยละ ๘๐
๖. สถานศึกษาในสังกัดเทศบาลตำบลบางหมากผ่านเกณฑ์การประเมินมาตรฐานของหน่วยงานที่ตรวจประเมิน จำนวน ๒ หน่วยงาน
๗. จำนวนกิจกรรม โครงการด้านการพัฒนาอนุรักษ์ ศิลปวัฒนธรรม ประเพณี ภูมิปัญญาท้องถิ่น และศาสนา จำนวน ๑๒ กิจกรรม/โครงการ/ปี
๘. ร้อยละการดำเนินงานด้านการส่งเสริมเกษตรกรรม ส่งเสริมเศรษฐกิจพอเพียง ฝึกอบรมให้ความรู้ อาชีพแก่ประชาชน ร้อยละ ๒
๑๑. จำนวนกิจกรรมส่งเสริมการกีฬา นันทนาการ จำนวน ๕ กิจกรรม
๑๒. โครงการก่อสร้าง พัฒนาสถานที่การกีฬา แข่งขันกีฬาให้กับประชาชน
๑๓. โครงการเพื่อการบำรุง รักษาสภาพสิ่งแวดล้อม
๑๔. โครงการ กิจกรรมระบบการรักษาความสะอาดและความเป็นระเบียบเรียบร้อยของบ้านเมือง/ชุมชน
๑๕. โครงการก่อสร้าง กิจกรรมพัฒนาและปรับปรุงสวนสาธารณะ รักษาสภาพแวดล้อมแม่น้ำลำคลอง
๑๖. ส่งเสริมพัฒนาแหล่งท่องเที่ยวเพื่อการท่องเที่ยวของชุมชน
๑๗. การจัดทำระบบแผนที่ภาษีและทะเบียนทรัพย์สิน พัฒนาระบบการจัดเก็บภาษี
๑๘. การปรับปรุงอาคารสำนักงานเทศบาลให้เหมาะสมเพียงพอกับการให้บริการประชาชน
๒๐. พัฒนาแหล่งน้ำเพื่อเก็บกักน้ำให้เพียงพอสำหรับการผลิตน้ำประปา และไว้ในฤดูแล้ง